

# Regiovisie **Veilig Thuis** Zuid-Limburg 2014 - 2018

Visie van de 18 Zuid-Limburgse gemeenten op de  
aanpak Geweld in afhankelijkheidsrelaties

# Regiovisie **Veilig Thuis** Zuid-Limburg 2014 - 2018

Visie van de 18 Zuid-Limburgse gemeenten op de  
aanpak Geweld in afhankelijkheidsrelaties



Versie 15 september 2014

## INHOUDSOPGAVE

### DEEL 1 - VISIE OP HOOFDLIJNEN

		Pagina
<b>Hoofdstuk 1</b>	<b>Inleiding</b>	3
<b>Hoofdstuk 2</b>	<b>Geweld in Afhankelijkheidsrelaties</b>	6
2.1	Definitie	6
2.2	Uitgangspunten in de aanpak van Geweld in afhankelijkheidsrelaties	7
<b>Hoofdstuk 3</b>	<b>Beleids- en procesdoelen</b>	11
3.1	Beleidsdoelen	11
3.2	Procesdoelen	11
3.3	Monitoring en evaluatie	11
3.4	Prioriteiten voor de komende vier jaren	12

### DEEL 2 - RESULTATEN WERKGROEPEN REGIOVISIE VEILIG THUIS

<b>Hoofdstuk 4</b>	<b>Preventie, interventie en nazorg</b>	15
4.1	Preventie	15
4.2	Interventie	17
4.3	Nazorg	18
<b>Hoofdstuk 5</b>	<b>Vorming AMHK</b>	19
5.1	Missie en Visie	19
5.2	De taken van het AMHK	21
5.3	Schaalgrootte	21
5.4	Beoogde werkwijze	22
<b>Hoofdstuk 6</b>	<b>Vrouwenopvang nieuwe stijl (2.0)</b>	25
6.1	Vrouwenopvang	25
6.2	Decentralisatie opvang specifieke groepen	26

### BIJLAGEN

1	Samenstelling werkgroepen	27
2	Cijfers Geweld in afhankelijkheidsrelaties 2013 AMK, SHG en Veiligheidshuizen	29
3	Model Triage tafel	30
4	Aandachtspunten uit de werkgroepen	32
5	Brondocumenten	33
6	Definities	35
7	Lijst van afkortingen	38

# **DEEL 1**

## **De visie op hoofdlijnen**

## Hoofdstuk 1 Inleiding

### Aanleiding

Op basis van de Wet maatschappelijke ondersteuning (WMO) 2015 (Art. 12) zijn en blijven alle gemeenten zelf verantwoordelijk voor de ketenaanpak op het gebied van geweld in afhankelijkheidsrelaties. Nieuw voor gemeenten is dat zij, naast preventie, vanaf 1 januari 2015 ook verantwoordelijk zijn voor de bestrijding, de aanpak en nazorg van kindermishandeling. Alle gemeenten hebben een eigen taak om geweld in afhankelijkheidsrelaties aan te pakken, onder andere door te zorgen voor de lokale infrastructuur om preventie, vroegsignalering en laagdrempelige hulp te waarborgen. In het kader van de integrale aanpak van geweld in afhankelijkheidsrelaties wordt aan de gemeenten gevraagd om daar waar nodig en/of wenselijk samen afspraken te maken op lokaal, sub-regionaal, regionaal en provinciaal/landelijk niveau. Met deze regiovisie wordt invulling gegeven aan de opdracht van het Rijk om te komen tot een eenduidige en integrale aanpak van geweld in afhankelijkheidsrelaties.

De centrumgemeenten ontvangen via de decentralisatie-uitkering Vrouwenopvang (inclusief Huiselijk Geweld) rijksmiddelen ten behoeve van de bovenlokale taken zoals de opvang. Deze taken worden dan ook door de centrumgemeenten uitgevoerd. Daarnaast ontvangen alle gemeenten vanaf 2015 via de Wmo en de Jeugdwet respectievelijk de middelen voor begeleiding en middelen voor de uitvoering van de jeugdzorg. Voor de aanpak van geweld in afhankelijkheidsrelaties is dit met name van belang in het kader van preventie en voorlichting, begeleiding van plegers en slachtoffers van geweld in afhankelijkheidsrelaties en vorming van het Advies- en Meldpunt Huiselijk Geweld en Kindermishandeling (AMHK)<sup>1</sup>.

In Zuid-Limburg zijn er twee centrumgemeenten, Heerlen en Maastricht. Deze gemeenten hebben besloten om samen met regiogemeenten<sup>2</sup> en ketenpartners de regiovisie geweld in afhankelijkheidsrelaties te schrijven op schaal van Zuid-Limburg, die conform opdracht van de Rijksoverheid vóór 1 januari 2015 door de gemeenteraden vastgesteld dient te worden. Dit is geen wettelijke verplichting maar wel een afspraak die door het ministerie van VWS wordt gemonitord. Daartoe is 5 december 2013 een startbijeenkomst gehouden. Genodigden waren alle ambtelijke vertegenwoordigers van de 18 Zuid-Limburgse gemeenten, GGD Zuid Limburg/Steunpunt Huiselijk geweld (SHG), Bureau Jeugdzorg/Advies en Meldpunt Kindermishandeling (AMK), Veiligheidshuizen Zuid-Limburg, Politie, Justitie, Raad voor de Kinderbescherming, (Vrouwen)opvanginstellingen en Welzijnsorganisaties.

### Doel

Het doel van de Regiovisie Veilig Thuis Zuid-Limburg is komen tot een sluitende aanpak voor geweld in afhankelijkheidsrelaties in Zuid-Limburg.

De aanpak van geweld in afhankelijkheidsrelaties dient zowel vanuit het sociaal domein (welzijn/ zorg en jeugd) als vanuit veiligheid te worden opgepakt. Samenwerking tussen de verschillende domeinen is daarbij essentieel.

Daarnaast is het de bedoeling dat de aanpak van geweld in afhankelijkheidsrelaties niet alleen gericht is op 'curatie - repressie - opvang', maar vooral ook op 'preventie - vroegsignalering - vroeginterventie'.

---

<sup>1</sup> Vanaf 1-1-2015 wijzigt de naam van het AMHK in 'Veilig Thuis'

<sup>2</sup> Beek, Brunssum, Eijsden-Margraten, Gulpen-Wittem, Kerkrade, Landgraaf, Meerssen, Nuth, Onderbanken, Schinnen, Simpelveld, Sittard-Geleen, Stein, Vaals, Valkenburg a/d Geul en Voerendaal (alfabetische volgorde).

De aanpak moet ertoe leiden dat geweld zo vroeg mogelijk wordt gesignaleerd en stopt en kent hiervoor twee belangrijke pijlers:

1. Het taboe op huiselijk geweld en kindermishandeling doorbreken, waardoor geweld eerder herkend en erkend wordt. Door voorlichting en publiekscampagnes herkennen burgers het probleem en weten waar ze met hun signalen terecht kunnen.
2. Zorgdragen voor een efficiënte en effectieve uitvoering zodat het geweld snel en langdurig stopt.

De Regiovisie geeft de richting voor de komende jaren aan, van waaruit de uitvoeringspraktijk verder invulling moet krijgen. Het doorbreken van het taboe rond geweld in afhankelijkheidsrelaties en een brede (preventieve) aanpak van dat geweld zijn daarin belangrijke elementen. Het doorbreken van het taboe zal, indien succesvol, leiden tot meer signalen van burgers en professionals. Op basis van ervaringen van het SHG is gebleken dat een toename van signalen een reële verwachting is. Het is dan ook belangrijk op te merken dat een toename van signalen in dit kader gezien kan worden als een positieve ontwikkeling omdat geweld in afhankelijkheidsrelaties daardoor meer zichtbaar wordt. Met de Regiovisie wordt geen nieuw beleid ontwikkeld, maar wordt de bestaande werkwijze versterkt. Meer dan voorheen wordt ingezet op preventie en de samenwerking in de keten wordt geïntensiveerd.

Bij de totstandkoming van de Regiovisie Veilig Thuis Zuid-Limburg zijn naast de 18 gemeenten in Zuid-Limburg ook de ketenpartners betrokken. Belangrijke partners zijn de Veiligheidshuizen, Politie en Justitie. Tijdens de bijeenkomst van 5 december is de startnotitie Regiovisie Veilig Thuis Zuid-Limburg gepresenteerd. Naar aanleiding daarvan zijn drie werkgroepen<sup>3</sup> geformeerd die de volgende onderdelen van de Regiovisie hebben uitgewerkt (bijlage 1).

- Preventie, interventie en nazorg bij geweld in afhankelijkheidsrelaties;
- Vorming van het Advies en meldpunt huiselijk geweld en kindermishandeling (AMHK);
- Vrouwenopvang nieuwe stijl

De afgelopen jaren is zowel landelijk als lokaal veel geïnvesteerd in het terugdringen van huiselijk geweld en kindermishandeling. Sinds de oprichting van Steunpunten Huiselijk Geweld in 2004 is de aanpak van geweld in afhankelijkheidsrelaties steeds verder tot ontwikkeling gekomen en zijn maatregelen genomen om het probleem aan te pakken. Daarbij is sprake van een nauwe samenwerking met de Veiligheidshuizen alwaar de procescoördinatie op de uitvoering van casuïstiek plaatsvindt. Diverse beleidsbrieven gaven de richting aan, die met wetgeving, maatregelen, handreikingen en extra financiële middelen werden ondersteund.

De Wet tijdelijk huisverbod, de Regionale aanpak kindermishandeling (RAAK), kinderen en ouderen in veilige handen, kindermishandeling en seksueel geweld en de aandacht voor eengerelateerd geweld zijn hier voorbeelden van. De reeds lang aangekondigde Wet verplichte meldcode huiselijk geweld en kindermishandeling is per 1 juli 2013 van kracht geworden. Met de implementatie hiervan is een start gemaakt.

### **Probleemschets**

Al deze inspanningen zijn hard nodig om het geweld terug te dringen. De cijfers wijzen uit dat er nog veel te doen is.

---

<sup>3</sup> Zie startnotitie Regiovisie Veilig Thuis Zuid-Limburg

Landelijk was ruim 9% van de Nederlandse bevolking de afgelopen vijf jaar slachtoffer van huiselijk geweld. In bijna 75% van de gevallen van ernstig huiselijk geweld gaat het om lichamelijk geweld (65%) en seksueel geweld (8%). In 2012 is ruim 65.000 maal contact opgenomen met een Advies- en Meldpunt Kindermishandeling (AMK) over een vermoeden van kindermishandeling. In ruim 19.000 gevallen was onderzoek door het AMK noodzakelijk (bron: [www.amk-nederland.nl](http://www.amk-nederland.nl)). De politie registreerde landelijk in 2012 ruim 95.000 incidenten van huiselijk geweld. In 2010 en 2011 zijn respectievelijk 44 en 52 dodelijke slachtoffers van huiselijk geweld door de politie geregistreerd. Jaarlijks wordt in Nederland ruim 3500 keer een huisverbod opgelegd aan een pleger van huiselijk geweld. Bron: [www.huiselijkgeweld.nl](http://www.huiselijkgeweld.nl)

In de regio Zuid-Limburg telde de politie 3305 incidenten huiselijk geweld in 2013, daarbij werd in 1168 (35%) gevallen aangifte gedaan. Er waren in dat jaar 203 wegingen van een huisverbod waarbij 148 huisverboden werden opgelegd. In 2013 werd 446 maal contact opgenomen met het SHG. Hiervan werd 64% doorgezet naar de hulpverlening, al dan niet via de veiligheidshuizen.

In 2013 waren er bij het AMK 309 meldingen uit deze regio, waarbij 492 jeugdigen betrokken waren. Uit bovenstaande blijkt dat in de regio Zuid-Limburg het merendeel van het totaal aantal meldingen van huiselijk geweld bij de politie binnenkomt (78%). Zie voor meer informatie bijlage 2.

## Leeswijzer

### Deel 1

In hoofdstuk 2 komt geweld in afhankelijkheidsrelaties aan bod. Hier wordt ingegaan op de betekenis van geweld in afhankelijkheidsrelaties, welke vormen van geweld hieronder vallen en in welke verschijningsvormen het geweld zich voordoet. Daarnaast worden de uitgangspunten in de aanpak van geweld in afhankelijkheidsrelaties beschreven.

In hoofdstuk 3 worden de beleids- en procesdoelen, de monitoring en evaluatie en de prioriteiten voor de komende beleidsperiode beschreven.

### Deel 2

In hoofdstuk 4 is de uitwerking van de werkgroep Preventie, Interventie en Nazorg weergegeven.

In hoofdstuk 5 zijn de uitkomsten van de werkgroep Vorming AMHK Zuid Limburg uitgewerkt. De missie, visie, taken, schaalgrootte en de beoogde werkwijze van het AMHK worden uiteengezet.

In hoofdstuk 6 zijn de resultaten van de werkgroep Vrouwenopvang nieuwe stijl uitgewerkt.

Tot slot zijn in deel 2 de bijlagen opgenomen.

## Hoofdstuk 2: Geweld in afhankelijkheidsrelaties

In de 'Startnotitie voor de Regiovisie Veilig Thuis Zuid-Limburg' is voorgesteld dat voor de Regiovisie de definitie van geweld in afhankelijkheidsrelaties wordt gehanteerd, met name omdat het in alle gevallen van 'huiselijk geweld', 'geweld in huiselijke kring' en 'kindermishandeling' om relationeel geweld gaat. Dat wil zeggen geweld gepleegd door een persoon jegens een andere persoon in een relatie, waarbij het slachtoffer in een afhankelijke positie verkeert. Daarnaast wordt in de Regiovisie de aanpak van 'huiselijk geweld' en 'kindermishandeling' volledig met elkaar geïntegreerd, waardoor de twee terminologieën niet apart genoemd hoeven te worden, want de aanpak van geweld tegen kinderen moet niet geïsoleerd opgepakt worden, maar juist vanuit het gehele gezinssysteem.

### 2.1 Definitie

Onder geweld in afhankelijkheidsrelaties vallen allereerst alle vormen van geweld in huiselijke kring.

Maar er zijn meer afhankelijkheidsrelaties dan alleen die in de huiselijke kring.

Bij geweld in afhankelijkheidsrelaties gaat het ook om geweld in organisaties: geweld uitgeoefend door professionals of vrijwilligers jegens hun 'cliënten' en geweld door 'cliënten' jegens elkaar. Afhankelijkheidsrelaties komen voor in intramurale woonvormen (de residentiële jeugdzorg, de verzorgings- en verpleeghuizen, psychiatrische inrichtingen, woonvormen voor mensen met een verstandelijke beperking), maar ook – en dan vooral tussen volwassenen en kinderen – in peuterspeelzalen en in de kinderopvang, in het onderwijs en in sportverenigingen en in alle andere verbanden waar kinderen onder begeleiding van volwassenen hun tijd doorbrengen.

#### *Vormen van geweld*

De volgende vormen van geweld in afhankelijkheidsrelaties vallen onder de Regiovisie:

- (ex-)partnergeweld in alle denkbare verschijningsvormen;
- kindermishandeling, inclusief getuige van geweld in afhankelijkheidsrelaties;
- ouderenmishandeling (65-plussers);
- geweld door en bij mantelzorgers (ontspoorde mantelzorg);
- eergereleerd geweld en vrouwelijke genitale verminking (vrouwenbesnijdenis);
- mensenhandel, met name loverboy problematiek;
- ouder/opvoeder mishandeling (door hun kinderen);
- geweld uitgeoefend door professionals of vrijwilligers jegens hun 'cliënten' en door 'cliënten' jegens elkaar.

Bij deze laatste vorm van geweld dient opgemerkt te worden dat geweld door professionals in eerste instantie de verantwoordelijkheid is van de organisatie waar de professional werkzaam is. Daarnaast kan mishandeling van "cliënten" gemeld worden bij de Inspectie voor de gezondheidszorg.

#### *Verschijningsvormen van geweld*

Deze Regiovisie richt zich op alle verschijningsvormen van geweld in afhankelijkheidsrelaties:

- fysieke mishandeling/ -verwaarlozing;
- psychische mishandeling/ -verwaarlozing;
- seksueel geweld/ -misbruik.



Daar waar in deze Regiovisie wordt gesproken over geweld in afhankelijkheidsrelaties worden alle vormen van geweld in afhankelijkheidsrelaties bedoeld.

## **2.2 Uitgangspunten in de aanpak van geweld in afhankelijkheidsrelaties**

In de aanpak van geweld in afhankelijkheidsrelaties staat een aantal kernelementen centraal. Deze kernelementen maken ook onderdeel uit van de G4 visie op de aanpak van geweld in huiselijke kring en het format Regiovisie Huiselijk Geweld en kindermishandeling. Deze kernelementen komen overeen met de uitgangspunten zoals deze zijn genoemd in de startnotitie.

### **1. Veiligheid voorop**

De kern van de visie is het duurzaam borgen van de veiligheid van alle betrokkenen bij geweld in afhankelijkheidsrelaties. Het waarborgen van de veiligheid en ontwikkelingskansen van burgers die zelf hiertoe niet in staat zijn, is de verantwoordelijkheid van gemeenten. Het regelen van een veilig onderdak (bij familie of in de opvang), het opleggen van een tijdelijk huisverbod en het nemen van kinderbeschermingsmaatregelen zijn daarbij hulpmiddelen. De thuissituatie moet zo snel mogelijk weer veilig worden gemaakt. Als dat op korte termijn niet mogelijk is, moeten betrokkenen in veiligheid worden gebracht. Daarbij ziet de gemeente er op toe dat in een plan van aanpak wordt vastgesteld wat nodig is voor het duurzaam herstel van veiligheid. Aangezien het soms om levensbedreigende situaties gaat, vereist dit een aanpak waarbij nauw samengewerkt wordt met politie en justitie en opschaling mogelijk is als de situatie dit vereist.

### **2. Preventie**

Er moet serieus en planmatig werk worden gemaakt van preventie. Een preventieplan maakt onderscheid tussen verschillende doelgroepen. Het richt zich op de beïnvloeding van de gehele bevolking in de gemeente, maar er is ook een gerichte benadering van risicowijken, daarbinnen van risicogroepen en daarbinnen van risicogezinnen. Voor iedere laag wordt in het plan een keuze gemaakt welke informatie en voorlichting, op welke wijze, wanneer en door wie zal worden gegeven, gericht op welke beoogde gedragsverandering.

Gezien het belang van een effectieve vorm van preventie voor de gemeente is het de moeite waard om veel nauwkeuriger onderzoek te doen naar succesvolle methoden om risicogroepen te bereiken en hen, voordat er zich incidenten hebben voorgedaan, in contact te brengen met hulpverleners en begeleiders, of anderszins hun risicovolle leefstijl te veranderen. De Centra voor Jeugd en Gezin dan wel Sociale teams (in oprichting.)<sup>4</sup> kunnen hierin een belangrijke rol vervullen als laagdrempelige informatiepunt en hulp dicht bij de burgers.

### **3. Kinderen eerst**

Het stoppen van intergenerationele overdracht van geweld is een belangrijk uitgangspunt. Niet alleen in situaties van fysieke mishandeling en van fysieke of psychische verwaarlozing van kinderen, maar ook als er sprake is van getuige van huiselijk geweld tussen volwassenen, staat de veiligheid van kinderen en het veiligstellen van hun ontwikkelingsmogelijkheden voorop. Kinderen zijn hoofdpersonen in de aanpak van huiselijk geweld.

---

<sup>4</sup> Sociale teams zijn er nog niet in iedere gemeente, hebben mogelijk een andere benaming en kunnen een verschillende (lokale) invulling krijgen. In de tekst wordt in het vervolg steeds over Sociale teams gesproken.

In de veiligheidsplannen wordt dus – als er kinderen aanwezig zijn – altijd prioriteit gegeven aan het duurzame herstel van hun veiligheid en wordt gepoogd een situatie te creëren die hen de beste kansen geeft op een normale ontwikkeling.

#### ***4. Melden zonder drempels (vroegsignalering)***

Het moet voor burgers buitengewoon eenvoudig worden gemaakt om bij eerstelijns professionals uit gezondheidszorg en welzijn vermoedens van geweld in afhankelijkheidsrelaties te melden. De meldcode Huiselijk geweld en kindermishandeling (zie hoofdstuk 4) biedt professionals daarbij handvatten. Daarnaast kunnen burgers en professionals altijd terecht bij het AMHK voor advies en consult. Gemeenten zorgen er voor dat het AMHK goed bekend is bij haar inwoners. Daarnaast worden inwoners door hun gemeente actief uitgenodigd om vermoedens te melden waarbij hun medeverantwoordelijkheid als burger wordt benadrukt.

#### ***5. Triage***

Een goede beoordeling van meldingen is cruciaal. Hierbij wordt gewerkt volgens het model 'Triage tafel' (bijlage 3). Dit model is tot stand gekomen in nauwe samenwerking met politie, justitie en zorgpartners. Het is dan ook van belang dat meerdere disciplines aan de triagetafel deelnemen.

Voorkomen moet worden dat onnodig te zware middelen worden ingezet. Anderzijds moet worden gewaakt voor inzet van te lichte middelen, waardoor het geweld of de mishandeling escaleert en uiteindelijk leidt tot meer ontwrichting in het gezin en veel hogere maatschappelijke kosten.

Voor een goede beoordeling is het belangrijk dat de problematiek gezien wordt vanuit het perspectief van alle betrokken gezinsleden en dat alle relevante informatie gebundeld wordt vanuit zowel het gezin zelf als de hulpverleningsorganisaties, Politie en Justitie. Bovendien dient een integrale brede analyse gemaakt te worden van de situatie en van de oorzaken die geleid hebben tot het geweld of de mishandeling. Dit dient te gebeuren door experts op het gebied van geweld in afhankelijkheidsrelaties. Op basis van die analyse wordt ingeschat hoe ernstig en hoe complex de problematiek is, welke veiligheidsmaatregelen acuut moeten worden genomen en eventueel welke specialistische behandeling, dan wel welke begeleiding moet worden geboden.

#### ***6. Duidelijkheid in de regie, uitgaande van één gezin, één plan, één regisseur***

Het voeren van regie is van wezenlijk belang om alle samenwerkingspartners aan te sturen. De beleidsregie ligt bij de gemeenten. De centrumgemeenten faciliteren dat er in samenspraak met regiogemeenten een regionale aanpak voor geweld in afhankelijkheidsrelaties wordt ontwikkeld.

De procesregie is erop gericht er voor te zorgen dat op iedere melding de juiste actie (interventie) wordt ondernomen, vanuit zorg, drang en/of dwang en dat afspraken worden vastgelegd en gemonitord.

De casusregie of zorgcoördinatie is erop gericht er voor te zorgen dat het afgesproken plan van aanpak (gericht op zowel veiligheid en hulpverlening), dat op basis van een inventarisatie op alle leefgebieden met het gezinssysteem is opgesteld, wordt uitgevoerd. Daarmee is de casusregisseur of zorgcoördinator de vaste contactpersoon voor het gezinssysteem of het huishouden, die tevens een bemiddelende rol speelt tussen gezin en hulpaanbod en die het hulpaanbod coördineert.

De keuze van de organisatie die de casusregie uitvoert, hangt af van de aard van de problematiek en wordt bepaald in samenspraak met de betrokken organisaties. Casemanagement is cruciaal en zal (mogelijk contractueel) worden vastgelegd.

Het plan van aanpak is integraal van aard. Op basis van een analyse van de problematiek op alle leefgebieden wordt bepaald welke hulp, zorg en/of behandeling nodig geacht wordt voor alle betrokken gezinsleden. Vaak is namelijk niet alleen sprake van huiselijk geweld. Soms moeten eerst andere problemen aangepakt worden, voordat het geweldsprobleem kan worden opgelost.

Het is van groot belang dat het plan van aanpak met Politie en Justitie wordt afgestemd en dat de informatie over de uitvoering van het plan regelmatig wordt gedeeld.

### ***7. Inzet van eigen kracht en het gebruik van het sociale netwerk***

De aanpak van geweld in afhankelijkheidsrelaties wordt effectiever naarmate de betrokkenen zelf een actieve – en bij hun draagkracht passende – bijdrage kunnen leveren door inzet van eigen mogelijkheden om de problemen van geweld en onveiligheid te helpen oplossen. De, in veel gevallen ongevraagde, bemoeienis van buitenaf richt zich op het stimuleren en activeren van die mogelijkheden en betreft daarbij ook het bredere sociale netwerk rond gezinnen: familie, vrienden en buurt.

Om te voorkomen dat het gezinssysteem op langere termijn toch weer in het oude gedragspatroon terugvalt, zal 'dichtbij' en langdurig een steunstructuur beschikbaar moeten zijn waarop het gezinssysteem kan terugvallen dat hen helpt het gewone leven 'op de rails' te krijgen en te houden (nazorg). Daarvoor is het nodig dat hulpverleners samen met het gezin het sociale netwerk rond het gezin of het huishouden betrekken bij de aanpak. Samen met de sociale omgeving kunnen afspraken worden gemaakt om de veiligheid ook op langere termijn te waarborgen, sociaal isolement te doorbreken en vormen van contact, betrokkenheid en steun te ontwikkelen. De sociale omgeving moet daarbij een beroep kunnen doen op een professioneel netwerk voor het vragen van advies en hulp. Er zijn voldoende professionals dichtbij die deze taak zouden kunnen uitvoeren, zoals huisarts, de wijkverpleegkundige, de maatschappelijk werker of de wijkagent. Hierbij wordt dus gebruik gemaakt van de bestaande lokale sociale infrastructuur, zoals de Sociale teams.

Als er geen of onvoldoende sociaal netwerk rondom het gezin bestaat, is een van de eerste taken van de professionals de betrokkene te ondersteunen bij het herstellen of zelfs opnieuw opbouwen van het sociale netwerk. Waar het netwerk afwezig is of niet tot hulp en steun in staat is, kan worden geprobeerd het netwerk te herstellen of een netwerk te vormen met vrijwilligers.

### ***8. Het in tact houden van de sociale omgeving***

Voor zover de veiligheid dat toe staat en het voor het herstel geen beletsel vormt, wordt er op gestuurd dat betrokkenen na een incident van geweld in afhankelijkheidsrelaties zoveel mogelijk binnen hun sociale omgeving kunnen blijven functioneren. Ambulante hulpverlening heeft dan ook veruit de voorkeur boven residentiële opvang. Ook is het te verkiezen – als de sociale omgeving daartoe mogelijkheden biedt – om bij tijdelijke uithuisplaatsing van kinderen te kiezen voor plaatsing bij familie of vrienden, liefst in dezelfde buurt.

Om dezelfde reden verdient het ook aanbeveling om de 'pleger' uit huis te plaatsen, in plaats van de slachtoffers.

### 9. Visie op de hulpverlening

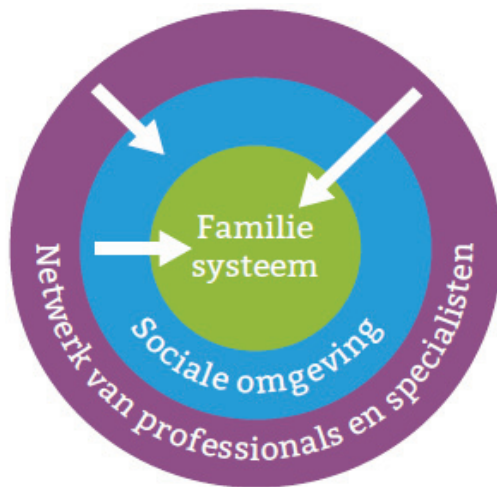
Alle benodigde vormen van hulp (interventie en nazorg) – van licht tot zwaar – zijn zo veel mogelijk direct beschikbaar en worden zo nodig gelijktijdig aangeboden. Dit betekent directe inzet van bij de problematiek passende hulpverlening.

Daarvoor wordt samengewerkt in multidisciplinaire teams, waarbij de samenwerking vorm krijgt in het directe contact met de betrokken gezinnen vanuit de één gezin/huishouden, één plan methodiek. Als de ernst van de situatie dit toelaat, voert het gezin zoveel mogelijk zelf regie over het plan van aanpak.

Deze systeemgerichte aanpak kent twee specifieke aandachtspunten:

- Alle leden van het systeem worden gezamenlijk bij de aanpak betrokken, waarbij alle patronen tussen de leden in hun onderlinge samenhang tegen het licht worden gehouden. Als die patronen niet worden ontrafeld en in samenhang worden doorbroken, kan geen duurzame veiligheid worden bereikt (systeemgericht).
- Het gezin of het huishouden wordt in z'n totale context beschouwd, waarbij problemen op alle leefgebieden in kaart worden gebracht en indien nodig van een integrale aanpak worden voorzien.

Op de gemeente rust de verantwoordelijkheid om er voor te zorgen dat er deskundig hulp- en zorgaanbod in de multidisciplinaire teams beschikbaar en direct inzetbaar is. De inspanning van de gemeenten is er dan ook op gericht om wachtlijsten te voorkomen of terug te dringen.



Figuur 2.1 Familiesysteem (bron: Veilig Thuis – Rotterdamse aanpak – 2014)

#### Een beeld van de voorgestelde aanpak

Als de bovenstaande uitgangspunten met elkaar worden gecombineerd, ontstaat het beeld van een gezins- of familiesysteem (figuur 2.1) waar zich huiselijk geweld of kindermishandeling heeft afgespeeld en waaromheen zich een sociale omgeving bevindt, die door professionals en specialisten in staat wordt gesteld zich zorgzaam met het gezin of de familie te bemoeien.

In de meeste gevallen zal het echter voorkomen dat de professionals ook actieve ondersteuning in het gezinssysteem zelf leveren. Bij voorkeur zijn dat professionals uit Sociale teams (of soortgelijke multidisciplinaire verbanden), maar het is goed mogelijk dat die zich in bijzondere gevallen laten bijstaan door of opschalen naar de experts die ook bij het netwerk zijn betrokken.

## Hoofdstuk 3      Beleids- en procesdoelen

### 3.1 Beleidsdoelen

Het lange termijn beleidsdoel wordt geformuleerd als: het voorkómen dan wel verminderen en duurzaam stoppen van geweld in afhankelijkheidsrelaties. Dit gebeurt door het in eerste instantie zo veel mogelijk zichtbaar maken en vervolgens verminderen dan wel stoppen van dat geweld door een optimale inzet van preventieve tot curatieve maatregelen.

Een afgeleid doel is het streven naar een situatie waarin de veiligheid van alle betrokkenen duurzaam is gewaarborgd, opdat alle betrokkenen weer volop ontwikkelingskansen hebben en weer volop kunnen participeren. De aanpak zoals in deze Regiovisie is omschreven is bedoeld om dit doel te bereiken.

### 3.2 Procesdoelen

Uitgaande van de beleidsdoelen en om te kunnen monitoren of de voorgestelde aanpak wordt uitgevoerd, worden onderstaande procesdoelen geformuleerd voor de komende vier jaar. Deze worden nader uitgewerkt in lokale uitvoeringsplannen.

- Preventie, vroegsignalering en vroeginterventie staan voorop in de brede aanpak geweld in afhankelijkheidsrelaties;
- Het beschikken over de juiste (preventieve) instrumenten ter voorkoming van geweld in afhankelijkheidsrelaties. Het bestaande aanbod aan interventies en nazorgactiviteiten wordt verbeterd. Voor kindermishandeling zijn al voorbeelden beschikbaar (bijlage 4). De inzet op zorg en doorstroom naar vervolgvoorzieningen wordt versneld.
- Er staat een ketenaanpak die optimale inzet van zorg - en waar nodig drang en dwang - garandeert;
- De aanpak geweld in afhankelijkheidsrelaties gericht op eigen kracht, één gezin/één plan/één regisseur en versterking van de sociale omgeving is geborgd;
- Duurzame inrichting van het nieuwe AMHK (vanaf januari 2015 Veilig Thuis) is gerealiseerd;
- De vrouwenopvang nieuwe stijl is op (sub-)regionaal, provinciaal en landelijk niveau ingebed en toegankelijk voor de groepen die deze opvang nodig hebben;
- Er is aandacht voor deskundigheid en kwaliteit van preventie tot hulpverlening.

### 3.3 Monitoring en evaluatie

Aan het eind van de beleidsperiode, maar ook tussentijds, moet inzicht kunnen worden verschaft in de behaalde resultaten. De beleidsdoelen zoals hierboven geformuleerd zijn lange termijn doelen. De procesdoelen vinden hun uitwerking in de hieronder genoemde speerpunten en zullen nog SMART geformuleerd worden in de lokale implementatieplannen die volgen op de vaststelling van de Regiovisie. De inzet zal meer gericht zijn op de te behalen effecten dan op aantallen.

De stuurgroep Regiovisie<sup>5</sup> heeft de regiefunctie als het gaat om monitoring en evaluatie van het beleid in brede zin.

---

<sup>5</sup> Stuurgroep regiovisie Veilig Thuis Zuid-Limburg bestaande uit bestuurders van de gemeenten: Brunssum, Eijsden-Margraten, Heerlen, Maastricht en Sittard-Geleen.

Om te leren over de gehanteerde aanpak en de aanpak waar nodig bij te sturen of aan te passen wordt de brede aanpak van geweld in afhankelijkheidsrelaties geëvalueerd op basis van indicatoren die gemeenten met ketenpartners afspreken. Te denken valt aan:

- Aard en omvang van geweld in afhankelijkheidsrelaties en –problematiek;
- Procesevaluatie op de ketenaanpak;
- Procesevaluatie op de methodiek van de triage, de persoons- en systeemgerichte aanpak, de werkwijze één gezin, één plan, één regisseur; de analyse en monitoring op leefgebieden;
- Recidive cijfers in beeld brengen;
- Het bijhouden van trends in de scores van de zelfredzaamheidsmatrix;
- Periodieke klantervaringsonderzoeken.

Alle gemeenten voeren regie op lokale afspraken die gemeenten individueel met zorgpartijen hebben gemaakt, inclusief de implementatie van de Wet verplichte meldcode.

### **3.4 Prioriteiten voor de komende vier jaar**

#### ***Doorontwikkeling van de aanpak geweld in afhankelijkheidsrelaties***

- Indien de Sociale teams niet taakvolwassen zijn, betekent dit een belasting van het AMHK omdat enerzijds signalen sneller doorgezet worden naar het AMHK en anderzijds casuïstiek niet doorgezet kan worden naar de Sociale teams of terugkomt naar het AMHK. Het AMHK kan een rol spelen om de Sociale teams wat betreft de aanpak van geweld in afhankelijkheidsrelaties te helpen taakvolwassen te worden.

Het ideaal beeld is Sociale teams met handelingsbekwame werkers, ook op het terrein van veiligheid. Professionals die preventieve activiteiten uitvoeren, geweld in afhankelijkheidsrelaties signaleren en in staat zijn over deze lastige onderwerpen ook met het huishouden of gezin in gesprek te gaan. En van daaruit de benodigde hulpverlening aan te laten sluiten.

- De werkwijze ten aanzien van de triagetafel (bijlage 3) wordt in 2015 gemonitord en bezien of er verbeteringen moeten worden doorgevoerd. De triage zal uitgevoerd worden door meerdere disciplines.
- Belangrijk voor de aanpak van geweld in afhankelijkheidsrelaties is dat alle ketenpartners dezelfde focus hebben: systeemgerichte en integrale aanpak.

#### ***Vergroten eigen kracht***

- De insteek vanuit de Wmo is het vergroten van de eigen kracht van slachtoffers van geweld in afhankelijkheidsrelaties. Mensen hebben niet altijd de vaardigheden om goed te functioneren. Vaak is er sprake van onderliggende problematiek, zoals werkeloosheid, schuldenproblematiek, middelengebruik, psychische problematiek en/of verstandelijk beperking. Daarbij moet vaker worden gezocht naar andere mogelijkheden dan reguliere hulpverlening, zoals vrouwenopvang. Deze mindset moet bij zowel hulpverleners als burgers veranderen.

### **Versterken sociaal netwerk**

- De sociale omgeving van gezinnen, families en huishoudens die te maken hebben gehad met huiselijk geweld en/of kindermishandeling zijn niet op voorhand toegerust om op de juiste wijze een ondersteunende rol te spelen. Om die reden is het van belang dat de sociale omgeving ondersteund wordt door professionals. Door ondersteuning van de sociale omgeving kan worden voorkomen dat het gezin op langere termijn toch weer in het oude gedragspatroon terugvalt. De komende jaren wordt gewerkt aan het organiseren van een professioneel netwerk voor het sociaal steunsysteem die dichtbij en langdurig steun biedt. Daarvoor wordt ingezet op training en begeleiding van deze professionals, zodat zij adequate hulp en advies kunnen bieden. Daarmee wordt aangesloten bij de activiteiten die in het kader van de Wmo ondernomen worden.

### **Preventie en vroegsignalering**

- Om de nadruk van 'curatie – repressie – opvang' naar 'preventie – vroegsignalering – vroeginterventie' te verleggen biedt de aanpak via Sociale teams samen met het netwerk van het gezin nieuwe mogelijkheden. Ook de Meldcode kan een impuls geven aan de vroegsignalering. De komende beleidsperiode wordt onderzocht hoe de preventie en vroegsignalering nog beter vorm kan worden gegeven.

### **Vorming AMHK**

- Operationeel frontoffice AMHK per 1-1-2015
- Transitie AMK en SHG tot AMHK
- Het vaststellen van procesafspraken, van taken en verantwoordelijkheden met betrekking tot Sociale teams, lokale (zorg)instellingen, Raad voor de Kinderbescherming, gecertificeerde instelling en Veiligheidshuizen in het kader van meldingen bij het AMHK waarvoor inzet van hulpverlening noodzakelijk is. Tevens moeten de onderliggende verhoudingen tussen het AMHK, de Veiligheidshuizen en de Sociale teams nader uitgewerkt worden.

### **Vrouwenopvang**

- De 18 Zuid-Limburgse gemeenten moeten een principebesluit nemen ten aanzien van het garanderen van de opvang voor personen van buiten de regio als dit voor hun veiligheid wordt vereist of er tijdelijk geen plek is in de eigen regio. Gezien de stelselwijziging met betrekking tot de eis van regiobinding komt de landelijke toegankelijkheid in het geding en daarmee kan een veiligheidsprobleem ontstaan in de betreffende vrouwenopvang voorziening. Door de nieuwe criteria van de regiobinding wordt het moeilijker om de 'code rood' vrouwen met kinderen door te verwijzen naar instellingen elders in het land. Dit is een landelijk probleem en centrumgemeenten Vrouwenopvang/Huiselijk Geweld zijn hierover in gesprek met de VNG.

Op onderdelen vraagt de Regiovisie en het monitoren van resultaten nadere concretisering en invulling. In relatie tot de ontwikkelingen rond de drie decentralisaties – AWBZ-WMO (WMO2015), werk en inkomen (Participatiewet), jeugdzorg (Jeugdwet) - zullen gemeenten hierover gezamenlijk afspraken maken.

# DEEL 2

## Resultaten werkgroepen Regiovisie Veilig Thuis



## Hoofdstuk 4: Preventie, interventie en nazorg

### 4.1 Preventie

Op het gebied van preventie van geweld in huiselijke kring zijn momenteel verschillende partijen actief. De Rijksoverheid voert voorlichtingscampagnes om burgers attent te maken op huiselijk geweld (op dit moment zowel voor ouderenmishandeling, kindermishandeling als ook voor partnergeweld) en om hen op te roepen misstanden te melden.

De (centrum)gemeenten hebben met het SHG afspraken gemaakt over welke preventieactiviteiten uitgevoerd moeten worden. Het SHG adviseert professionele organisaties met betrekking tot de implementatie van de meldcode en verzorgt voorlichting in het kader van brede preventie zoals bijvoorbeeld aan ouderenbonden. Daarnaast voeren zij campagnes om de naam en functie van SHG bij het grote publiek bekend te maken. De (centrum)gemeenten vragen, bij door hen gesubsidieerde organisaties, aandacht voor de problematiek van geweld in huiselijke kring en maken daarover subsidieafspraken (meldcode).

Op het gebied van preventie vinden verschillende activiteiten plaats, die ook in de komende beleidsperiode worden gecontinueerd. Ook vanuit het AMK worden dergelijke activiteiten georganiseerd. Een korte impressie:

#### *Vanuit het SHG:*

- Project Aanpak ouderenmishandeling Parkstad, Maastricht-Heuvelland en de Westelijke Mijnstreek.  
Organisaties binnen de ouderenzorg worden actief benaderd om de aanpak ouderenmishandeling in hun organisatie op de agenda te krijgen, dit gebeurt door middel van:
  - Ondersteuning bij implementatie van de Meldcode huiselijk geweld en kindermishandeling
  - 2x per jaar organiseren van een netwerkbijeenkomst ouderenmishandeling waar aandachtfunctionarissen ouderenmishandeling van organisaties elkaar treffen en ervaringen kunnen uitwisselen. Daarnaast wordt er een inhoudelijk thema geagendeerd.
- Project Implementatie Meldcode Huiselijk geweld en Kindermishandeling Parkstad, Maastricht- Heuvelland en Westelijke Mijnstreek.  
Organisaties binnen de sectoren gezondheidszorg, maatschappelijke ondersteuning, onderwijs, kinderopvang, jeugdzorg en justitie moeten sinds 1 juli 2013 voldoen aan de Wet meldcode huiselijk geweld en kindermishandeling. Het project volgt de implementatie bij de organisaties en brengt in beeld wat de stand van zaken is in de verschillende organisaties en welke ondersteuning nodig is om de meldcode te implementeren.
- Voorlichtingsbijeenkomsten ten behoeve van vrijwilligersorganisaties en vrouwen- en ouderenbonden.
- Bijdrage aan lesprogramma's van beroepsopleidingen op het gebied van zorg en welzijn.
- Bijdrage aan de jaarlijkse internationale dag tegen ouderenmishandeling op 15 juni.

#### *Vanuit het AMK:*

- Trainingen met betrekking tot de volgende onderwerpen: signaleren kindermishandeling, Meldcode huiselijk geweld en kindermishandeling en gesprekstechnieken voor professionals.

De aanpak van geweld in afhankelijkheidsrelaties in Zuid-Limburg is niet alleen gericht op 'curatie - repressie - opvang' maar vooral ook op 'preventie - vroegsignalering - vroeginterventie'.

Door in een eerder stadium 'niet-pluis' signalen te herkennen en op te pakken is het streven dat de inzet van gespecialiseerde hulpverlening op termijn minder noodzakelijk wordt.

Sinds 1 juli 2013 is de Wet verplichte meldcode huiselijk geweld en kindermishandeling van kracht. De Wet verplichte meldcode moet er toe leiden dat professionals meer zelf actie ondernemen bij een vermoeden van geweld in een afhankelijkheidsrelatie. De meldcode biedt professionals daarvoor een stappenplan. De voorlichting en advisering over de Wet verplichte meldcode en de implementatie ervan wordt verzorgd door het SHG en het AMK. Daarbij is aandacht voor handelingsverlegenheid en de mogelijkheden van deskundigheidsbevordering. Ook is het van belang het gebruik van de Verwijsindex Jeugd in Zuid-Limburg te optimaliseren. Door het gebruik van de Verwijsindex Jeugd kunnen 'niet pluis' signalen gekoppeld worden.



**MELDCODE** van kracht  
huiselijk geweld en kindermishandeling

**De vijf verplichte stappen van de meldcode huiselijk geweld en kindermishandeling:**

1. In kaart brengen van signalen
2. Overleggen met collega en eventueel raadplegen Advies- en Meldpunt Kindermishandeling, Steunpunt Huiselijk geweld of letselduidingdeskundige
3. Gesprek met cliënt
4. Wegen van het geweld of de kindermishandeling, bij twijfel altijd AMK of SHG raadplegen
5. Beslissen: hulp organiseren of melden

### *Wat kan er nog meer?*

Iedere gemeente is zelf verantwoordelijk voor het voorkomen van geweld in afhankelijkheidsrelaties door in te zetten op voorlichting en signalering. De gemeenten kunnen binnen de eigen organisatie meer doen om geweld in afhankelijkheidsrelaties breed op de agenda te zetten. Hiervoor wordt dit onderwerp onder de aandacht gebracht bij verschillende beleidsvelden (onderwijs, sport, lokaal gezondheidsbeleid, ouderenbeleid, mantelzorg, vrijwilligerswerk, etc.). Op die manier wordt aan integraal beleid en aan een integrale uitvoering gewerkt. Verder is het van cruciaal belang, als het gaat om jeugdigen, om in het kader van de Decentralisatie Jeugdzorg binnen de gemeenten goed af te stemmen met beleid ten aanzien van jeugdhulp en -bescherming. Tenslotte kunnen gemeenten de meldcode in hun eigen organisatie implementeren.

### *Sociale teams*

Daarnaast kan het zo zijn dat de Sociale teams een rol en taak in preventie en signaleren van problemen in de wijk op zich nemen. Die rol en taak moeten verder worden uitgewerkt. Ook de preventie en het signaleren van geweld in afhankelijkheidsrelaties moet hierin een plek krijgen. Dit vraagt ook aandacht voor voorlichting en samenwerking met minder voor de hand liggende partijen zoals vrijwilligers- en zelfhulporganisaties.

Het is daarbij belangrijk om na te gaan of burgers hun vermoedens van geweld in afhankelijkheidsrelaties daar laagdrempelig kunnen melden. Als zij dat doen moeten zij er ook op kunnen vertrouwen dat hun signaal altijd wordt gevolgd door een zorgvuldige professionele afweging en actie in de richting van het betreffende gezin of het huishouden. Het op de hoogte stellen van degene die de melding heeft gedaan hoort daar bij.

Verder komt het komende jaar de samenvoeging van het AMK en het SHG tot één AMHK-organisatie voor het melden van geweld in huiselijke kring tot stand. De vorming van een AMHK betekent ook dat de public relations rondom het gezamenlijke AMHK aandacht behoeft, zodat burgers en zorgverleners weten waar ze met hun melding en met hun advies- en consultvraag naar toe kunnen.

## **4.2 Interventie**

### *Advies en Melding*

Zowel burgers, waaronder slachtoffers, plegers en omstanders van geweld in afhankelijkheidsrelaties, als professionals kunnen 24 uur/dag terecht bij het AMHK voor advies, melding of hulpvraag.

Als burgers signalen hebben van geweld in afhankelijkheidsrelaties in hun omgeving kunnen zij informatie en advies vragen en/of rechtstreeks een melding doen zowel bij het Sociale team als bij het AMHK.

Als slachtoffers of plegers contact opnemen is vaker sprake van een hulpvraag en wordt deze doorgeleid naar de juiste hulpverlening.

De professional kan naar aanleiding van het stappenplan van de meldcode advies vragen bij het AMHK. Als de professional op basis van de wegging van de aard en omvang van het geweld of mishandeling tot de conclusie komt dat hij met zijn organisatie of praktijk niet in staat is de cliënt adequate hulpverlening te bieden, doet hij een melding.

Mutaties van Politie met betrekking tot geweld in afhankelijkheidsrelaties komen nu binnen bij de veiligheidshuizen. In 2015 zal worden bekeken of deze werkwijze volstaat.

Na iedere melding bij het AMHK of politiemutatie in het Veiligheidshuis die duidt op geweld in een afhankelijkheidsrelatie wordt volgens het model triage tafel (zie bijlage 3) door experts op dit gebied ingeschat wat de ernst van de situatie en de veiligheidsdreiging voor slachtoffer en/of kinderen is en welke stappen daarbij ondernomen moeten worden. Hierbij wordt informatie verzameld bij het systeem of bij derden over het systeem. Daarvoor is het nodig dat de informatie, waaronder privacygegevens, tussen politie en justitie enerzijds en de hulpverlening anderzijds, wordt uitgewisseld, opdat de synergie tussen het justitie- en hulpverleningstraject kan worden geoptimaliseerd.

### *Hulpverlening*

Een melding van geweld in afhankelijkheidsrelaties kan na een triage leiden tot het maken van een plan van aanpak. Dit plan is erop gericht het geweld en onveiligheid in het gezin te doen stoppen, het gezin te helpen de regie over het eigen bestaan te hervinden, de interne relaties binnen het gezin te versterken en de kans op herhaling te reduceren. Het plan van aanpak komt tot stand in een multidisciplinair overleg Geweld in afhankelijkheidsrelaties, dit kan leiden tot een integrale aanpak.

Hierbij zijn de kernpartners van het betreffende veiligheidshuis betrokken. Indien noodzakelijk wordt 2<sup>e</sup>-lijns expertise ingevlogen. Goede en snelle informatie- en communicatielijnen zijn essentieel.

Bij de aanpak van geweld in afhankelijkheidsrelaties wordt uitgegaan van de systeemaanpak, dat wil zeggen dat het plan van aanpak altijd gericht is op het hele gezin of systeem. Concreet betekent dit dat een plan van aanpak van geweld in afhankelijkheidsrelaties uit deelplannen bestaat welke zijn gericht op het slachtoffer, kind en pleger.

Het plan van aanpak komt tot stand op basis van een integrale analyse van de aard en de oorzaken van het geweld of de mishandeling. Er wordt gekeken naar de patronen in het gezinssysteem of huishouden die hiertoe hebben bijgedragen.

In dit plan wordt rekening gehouden met alle leefgebieden waar zaken hersteld of aangepakt moeten worden. Er wordt een casemanager aangewezen die verantwoordelijk wordt voor de uitvoering van dit plan. In samenspraak met de professionals en specialisten wordt de noodzakelijk geachte inzet van hulp en zorg bepaald. De casemanager ziet er vervolgens op toe dat alle partijen die bij de uitvoering van dit plan betrokken zijn, hun taak adequaat en volgens plan uitvoeren. Het plan wordt zoveel als mogelijk op lokaal niveau uitgevoerd.

Het maken van de integrale analyse gebeurt zo snel mogelijk na het incident.

Kenmerkend in de aanpak van geweld in afhankelijkheidsrelaties is dat gezinnen in het heetst van de strijd (crisismoment) het best benaderbaar en toegankelijk zijn. Het besef van de ernst en de behoefte aan verandering zijn het meest aanwezig op het moment van de crisis. Er wordt zo snel mogelijk met alle leden van het gezin gesproken, dat wil zeggen met de pleger, het slachtoffer en (als ze er zijn) met de kinderen. In de praktijk betekent dit dat het maken van de integrale analyse parallel loopt aan het maken van het plan van aanpak.

Als de situatie dat vereist is het veiligstellen van het slachtoffer en of kind prioriteit en dient het plan direct te worden uitgevoerd. Hierbij kan gedacht worden aan het onderbrengen van het kind bij derden, het inzetten van het instrument tijdelijk huisverbod of de vrouwenopvang.

De aanpak van geweld in afhankelijkheidsrelaties in Zuid-Limburg vraagt de komende beleidsperiode doorontwikkeling. Hierin moet onder andere de triagetafel, Wet tijdelijk huisverbod en AWARE meegenomen worden.

### **4.3 Nazorg**

Nazorg is onderdeel van het plan van aanpak. Nazorg is gericht op stabilisatie en het voorkomen dat het systeem terugvalt in de oude situatie van geweld. Afhankelijk van de mate van geweld zal de casemanager contact blijven houden met het systeem. Dit is maatwerk en dit wordt vastgelegd in het plan van aanpak, met name in verband met de duur en intensiteit van het contact. Nazorg is bij voorkeur laagdrempelig.

## Hoofdstuk 5      Vorming AMHK

De samenvoeging van de SHG's en de AMK's is onderdeel van de decentralisaties in het sociale domein. De gemeenten worden per 1-1-2015 verantwoordelijk voor de bovenlokale organisatie van dit meldpunt. De verplichtingen rondom het AMHK worden opgenomen in de Wmo, met een verwijzing naar de Jeugdwet. Het AMHK valt dus formeel niet onder de Jeugdwet. De samenvoeging is gericht op het bevorderen van een integrale aanpak (één gezin, één plan, één regisseur), zorgt voor meer samenhang in de aanpak van huiselijk geweld en kindermishandeling en zorgt voor helderheid voor burgers en professionals over waar zij terecht kunnen (één meldpunt). Daarmee dragen gemeenten verantwoordelijkheid voor de meest kwetsbare groepen in onze samenleving: volwassenen en kinderen die te maken krijgen met agressie, geweld of verwaarlozing in huiselijke kring. Op dit moment is de aanpak huiselijk geweld en kindermishandeling georganiseerd in respectievelijk het SHG en AMK. Het SHG werkt binnen haar werkprocessen nauw samen met de Veiligheidshuizen in Zuid-Limburg, alwaar de procescoördinatie van de uitvoering op casuïstiek niveau plaatsvindt.

### 5.1 Missie en visie AMHK

#### **Missie**

Een Veilig Thuis voor iedereen.

#### **Visie**

Het AMHK benadert huiselijk geweld en kindermishandeling als veiligheidsproblematiek in gezinnen en huishoudens. Hierbij rekening houdend met de kwetsbare positie van het kind.

Het AMHK concept – samenvoeging van AMK en SHG - biedt voordelen die in de uitvoeringspraktijk tot dusver werden gemist. Voor Zuid Limburg betekent dit:

- Eén centraal advies- en meldpunt voor geweld in afhankelijkheidsrelaties met één telefoonnummer voor burgers en professionals.
- Een systeemgerichte en integrale aanpak van geweld in afhankelijkheidsrelaties. Vanaf het begin wordt gestart met één plan, een ongedeelde werkwijze en een systeemgerichte benadering gericht op alle gezinsleden.
- Vergroten van expertise. Het AMK heeft veel ervaring met geprotocolleerd werken, risicotaxaties, kind centraal, kindveiligheid en onderzoek. Samenwerking met de Raad voor de Kinderbescherming is optimaal. Het SHG heeft veel ervaring met voorlichting, monitoring en laagdrempeligheid. De Veiligheidshuizen hebben veel ervaring met veiligheidsvraagstukken, de ketenaanpak, de koppeling justitie - zorg en procesregie.
- Doorontwikkelen ketenaanpak. De aanpak van geweld in afhankelijkheidsrelaties vereist samenwerking in de hele keten. In de veiligheidsketen wordt afstemming gezocht met Politie en Justitie. De jeugdketen is van belang voor verbetering van opvoedsituaties van kinderen en voor opschaling kindbescherming. Dit betreft vooral ook een goede koppeling met de Sociale teams in ontwikkeling. Ook is er een intensieve samenwerking nodig met de medische sector, met de volwassenenzorg, met de GGZ (Geestelijke Gezondheidszorg) en de LVG sector (Landelijke Vereniging Georganiseerde eerste lijn). Deze samenwerking ontbreekt nu in de praktijk regelmatig.

Samenvoeging van het AMK en SHG en intensieve samenwerking en afstemming met de Veiligheidshuizen als onderdeel van de brede Regiovisie Veilig Thuis Zuid-Limburg maakt het mogelijk deze vormen van samenwerking te vereenvoudigen en bespoedigen.

#### *Uitgangspunten AMHK in Zuid Limburg*

1. *Het AMHK creëert samenhang tussen de aanpak van huiselijk geweld en kindermishandeling -> geweld in afhankelijkheidsrelaties.*  
Aandachtspunt is de implementatie van de aanpak van geweld in afhankelijkheidsrelaties. Hierbij kan gebruik worden gemaakt van het landelijk model 'Handelingsprotocol AMHK'.
2. *Het AMHK is een gespecialiseerd regionaal centrum op het gebied van de aanpak van geweld in afhankelijkheidsrelaties en is daarin een betrouwbare organisatie die zorgvuldig en transparant werkt.*  
Aandachtspunt is de verbinding met de Veiligheidshuizen en de Sociale teams. Er moet met name ook op lokaal niveau voldoende expertise zijn op dit gebied. Daarnaast moeten verantwoordelijkheden in het proces worden verankerd door het maken van goede onderlinge afspraken.
3. *Het AMHK is gericht op (vroeg) signalering en (vroeg) interventie.*  
Er wordt aan de 'voorkant' ingezet zodat escalatie van geweld of mishandeling wordt vermeden en daardoor opschalen niet nodig is.
4. *Het AMHK is primair gericht op ondersteuning en doorgeleiden naar hulpverlening, zowel van slachtoffer(s) als pleger.*
5. *Het AMHK verricht diepgaander onderzoek in situaties waarin ernstige vermoedens bestaan van geweld in afhankelijkheidsrelaties en het gezin of huishouden niet mee wenst te werken aan nadere verduidelijking van aard en omvang van geweld of mishandeling, of niet mee wenst te werken aan een hulpverleningstraject.*  
1<sup>e</sup> Aandachtspunt is dat het AMHK zich meteen, dus voorin het proces, moet afvragen of het lokale veld het probleem kan oplossen. Het contact met het gezin wordt onderdeel van het protocollair handelen. Dit stelt hoge eisen aan het lokale veld. Als er stagnatie optreedt in het hulpverleningsproces bij geweld in afhankelijkheidsrelaties (gericht tegen volwassenen en ouderen) moet er worden opgeschaald naar de Veiligheidshuizen; bij geweld in afhankelijkheidsrelaties (gericht tegen jeugdigen) naar de Raad voor de Kinderbescherming.  
2<sup>e</sup> Aandachtspunt is de monitoring. De rappelfunctie van het AMHK is niet geborgd. De gemeenten moeten hierin sturen.
6. *Het AMHK is primair gericht op herstel van de veiligheid op de korte en lange termijn en geeft daarbij prioriteit aan de belangen van kinderen.*
7. *Het AMHK werkt in de samenwerking met het lokale veld volgens het principe één gezin, één plan, één contactpersoon (casusregisseur) -> werkt systeemgericht.*
8. *Het AMHK sluit bij de ondersteuning aan bij de eigen kracht van de direct betrokkenen en het sociale netwerk.*  
Met betrekking tot ouderenmishandeling (65+) wordt speciale aandacht gegeven aan overbelaste 'mantelzorgers'.
9. *Het AMHK deelt privacygevoelige informatie met zo weinig mogelijk personen/instanties en alleen indien en voor zover dat voor het borgen van de veiligheid noodzakelijk is.*
10. *Het AMHK is een betrouwbare organisatie en werkt zorgvuldig en transparant.*

## 5.2 De taken van het AMHK

Het AMHK voert zowel wettelijke taken als niet wettelijke taken uit. Niet wettelijke taken zijn niet voorgeschreven in de wet maar vragen wel aandacht in de ontwikkeling van het AMHK.

### *Wettelijke taken*

1. Fungeren als herkenbaar en toegankelijk meldpunt voor gevallen of vermoedens van geweld in afhankelijkheidsrelaties;
2. Geven van advies en informatie aan melders en burgers;
3. Naar aanleiding van een melding: doen van onderzoek om te bepalen of er sprake is van (een van de vormen van) geweld in afhankelijkheidsrelaties;
4. Het – indien noodzakelijk – inschakelen van passende hulpverlening. Van belang hierbij is dat in een bepaling van de nieuwe Jeugdwet is opgenomen dat het AMHK zelf geen jeugdhulpaanbieder is en dus geen jeugdhulp biedt, maar tot taak heeft deze, na onderzoek, zo nodig te organiseren;
5. Het zo nodig in kennis stellen van Politie of Raad voor de Kinderbescherming. Indien een verzoek tot onderzoek bij de Raad wordt ingediend, wordt het College van B&W daarvan in kennis gesteld;
6. Het terug rapporteren aan de melder van datgene wat met de melding is gebeurd.

### *Niet wettelijke taken*

Niet wettelijke taken van een AMHK zijn bijvoorbeeld de taken die het huidige AMK en SHG in Zuid-Limburg uitvoeren in het belang van de aanpak van geweld in afhankelijkheidsrelaties, maar die niet wettelijk zijn verankerd. De volgende niet wettelijke taken zijn van belang om te borgen:

7. Voorlichting en deskundigheidsbevordering;
  - a. AMK: DAK trainingen (deskundigheidsbevordering aanpak kindermishandeling): gericht op professionals met nadruk op leren signaleren en gesprekstechnieken.
  - b. SHG: Voorlichting en trainingen (bijvoorbeeld over wet Verplichte meldcode huiselijk geweld en kindermishandeling aan professionals en aanpak ouderenmishandeling).NB: In de toekomst moeten de trainingen worden ingekocht.
8. Registratie en monitoring.  
AMK en SHG voeren dit uit in het belang van beleidsontwikkeling en sturing.

## 5.3 Schaalgrootte

Het AMHK wordt op Zuid-Limburgs niveau georganiseerd. Hieronder worden vier inhoudelijke criteria genoemd van een AMHK die belangrijk zijn om de taken goed te kunnen uitvoeren.

### *1. Een AMHK moet voldoende specialistische expertise in huis hebben.*

AMHK's zijn (net als nu de AMK's en SHG's) gespecialiseerde centra. Er werken mensen die veel expertise hebben op het gebied van het herkennen van geweld in afhankelijkheidsrelaties en op de wijze waarop dat het meest effectief kan worden gestopt. Daarbij beschikken de AMK's en SHG's meestal over specifieke expertise, doorgaans belegd bij een klein aantal medewerkers in de organisatie. Het gaat dan bijvoorbeeld over de vertrouwensartsen, specialisten op het gebied van eengerelateerd geweld, gespecialiseerde gedragsdeskundigen.

Het zijn met name deze laatste groep specialisten, die een minimale schaalgrootte vragen van het te vormen AMHK. Als de schaal van een AMHK zo klein zou worden dat deze gespecialiseerde medewerkers 'opgedeeld' moeten worden over meerdere AMHK's, dan komt de beschikbaarheid van voldoende gespecialiseerde medewerkers in het geding. Als dat gebeurt, loopt het AMHK een kwaliteit- en continuïteitrisico. Uit ervaringsgegevens uit de praktijk van zowel de AMK's, als de SHG's blijkt dat deze organisaties kwetsbaar worden als hun voedingsgebied kleiner wordt dan ongeveer 400.000 inwoners.

## *2. Een AMHK moet een goede aansluiting hebben op het werkproces van Politie en Justitie.*

Met name in het werkproces van de aanpak van huiselijk geweld wordt in de praktijk nauw samengewerkt met Politie en Justitie. Deze samenwerking is een belangrijke schakel in de drang- en dwang aanpak bij huiselijk geweld. De samenwerking tussen de straf- en zorgketen komt het best tot stand in een Veiligheidshuis. Dat is de plek waar de afstemming tussen Justitie enerzijds en hulpverlening en zorg anderzijds tot stand wordt gebracht.

## *3. Een AMHK moet goed kunnen afstemmen met de Jeugdbescherming.*

Landelijk gezien zal ongeveer 6% van de meldingen bij het AMHK resulteren in een verzoek tot onderzoek bij de Raad voor de Kinderbescherming; 70% daarvan zal leiden tot een jeugdbeschermingsmaatregel. Dat is het dwang scenario. Maar voor een veel groter percentage van de meldingen bij het AMHK zal gelden dat het wenselijk is om drang toe te passen (dreigen met maatregelen) om op die manier ouders te motiveren hulpverlening te accepteren of de afspraken met de hulpverlening na te komen. Hoewel drang op vele manieren kan worden toegepast zal het voor de gewenste motivatie in veel gevallen bevorderlijk zijn om daarbij de Gecertificeerde Instelling in te zetten die jeugdbeschermingsmaatregelen uitvoert. Omdat de Gecertificeerde Instelling ook de Jeugdreclassering gaat uitvoeren is het goed denkbaar dat de Gecertificeerde Instelling aansluiting gaat zoeken bij Politie en Justitie. Jeugdreclassering wordt immers opgelegd als Justitiële maatregel, na het plegen van een misdrijf en zware overtreding. De Gecertificeerde Instelling zal dus ook aansluiting (moeten) zoeken bij de Veiligheidshuizen. De indeling van de Veiligheidsregio ligt dan voor de hand.

## *4. Een AMHK moet goed kunnen schakelen met de aanbieders van vrijwillige tweedelijns zorg in de regio.*

In veel gemeenten zal de gespecialiseerde tweedelijns jeugdzorg gezamenlijk met andere gemeenten worden ingekocht. Een deel van dat tweedelijns aanbod zal ook arrangementen (moeten) bevatten voor de hulpverlening aan kinderen bij het verwerken van traumatische ervaringen, als gevolg van het feit dat ze slachtoffer waren van kindermishandeling (waaronder getuige van huiselijk geweld). De schaal waarop die gezamenlijke inkoop zal worden georganiseerd, is waarschijnlijk de Jeugdregio. Daar is die Jeugdregio ook min of meer voor ontworpen.

## **5.4 Beoogde Werkwijze AMHK**

Het AMHK vormt samen met de nieuw in te richten Sociale teams en de Veiligheidshuizen de nieuwe driehoek in samenwerking die per 1 januari 2015 onder verantwoordelijkheid van de gemeenten uitvoering gaat geven aan meldingen van geweld in afhankelijkheidsrelaties. Dit vraagt om slimme en wellicht nieuwe verbindingen.



Hierbij heeft de ontwikkeling van het AMHK Zuid-Limburg invloed op het functioneren van zowel de Veiligheidshuizen als op de Sociale teams en vice versa.

### **Op Zuid-Limburgse schaal**

Bij het AMHK Zuid-Limburg komen vragen en meldingen binnen over geweld in afhankelijkheidsrelaties van burgers (slachtoffers, plegers en omstanders) en professionals (in het kader van de Verplichte meldcode Huiselijk geweld en Kindermishandeling). Zorgmeldingen van professionals die in de huidige situatie bij Bureau Jeugdzorg binnenkomen dienen in de toekomst via de stappen van de meldcode te lopen. Voor het doen van onderzoek ten aanzien van meldingen geweld in afhankelijkheidsrelaties waarvoor dit nodig is, is het AMHK Zuid Limburg de aangewezen organisatie om dit op te pakken.

### **Op regionale schaal (Westelijke Mijnstreek, Maastricht Heuvelland en Parkstad)**

Bij de Veiligheidshuizen komen de mutaties<sup>6</sup> (inclusief zorgmeldingen jeugd) van de Politie binnen. Middels triage door de kernpartners in de Veiligheidshuizen, te weten medewerkers van AMHK Zuid-Limburg, Politie, Justitie, de procesmanager geweld in afhankelijkheidsrelaties vanuit de Veiligheidshuizen en een medewerker uit het Sociaal team die deskundig is op dit gebied, worden de politiemutaties huiselijk geweld vanuit de Veiligheidshuizen doorgeleid naar de Sociale teams of reguliere instelling (voor uitvoering hulp of zorg), naar het AMHK Zuid-Limburg (voor onderzoek), of als Persoonsgerichte Aanpak (PGA) binnen de Veiligheidshuizen zelf opgepakt. Daarnaast loopt de coördinatie van de huisverboden via de Veiligheidshuizen.

### **Op lokale schaal**

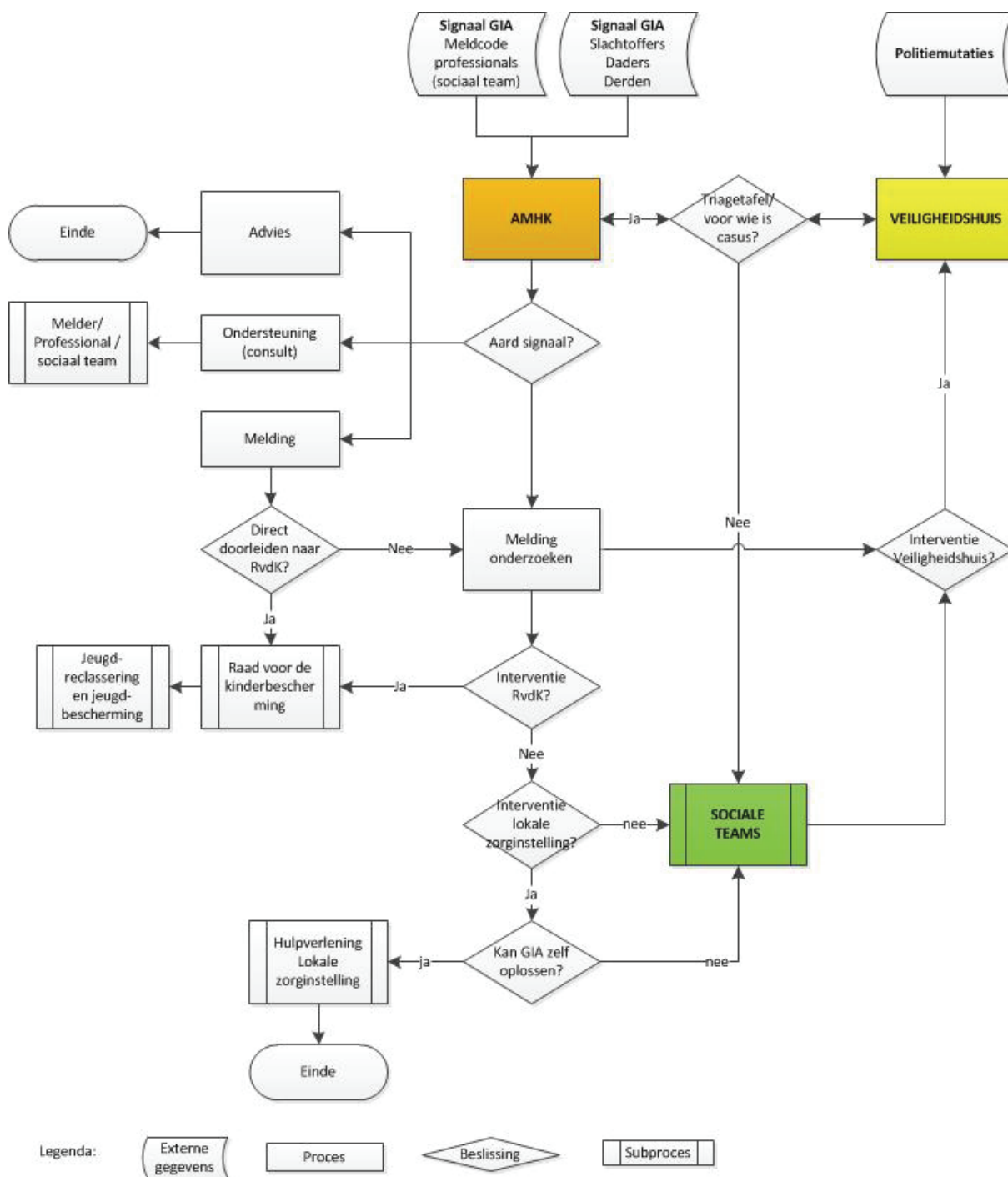
Naar de Sociale teams worden de volgende zaken doorgeleid: casuïstiek vanuit het AMHK Zuid-Limburg, casuïstiek vanuit de Veiligheidshuizen en casuïstiek vanuit de reguliere instellingen.

Wanneer de professionals van de organisaties die participeren in de Sociale teams geweld in een afhankelijkheidsrelatie signaleren, dienen zij de 5 stappen van de Meldcode huiselijk geweld en kindermishandeling te volgen. Daarnaast kunnen Sociale teams, indien er sprake is van stagnatie in de hulpverlening zo nodig opschalen. In principe is de afspraak in de Sociale teams om, indien nodig, partners erbij te halen die niet structureel deel uitmaken van het team. Er moet in ieder geval worden gewaakt dat er te snel en/of onnodig wordt opgeschaald.

De Sociale teams kunnen per gemeente verschillend worden ingevuld: in de praktijk gebeurt dit ook naar samenstelling van de professionals in een team, aantallen teams per gemeente en inzet van de teams in de zorg of hulpverleningsketen (preventief of curatief). Op basis van voortschrijdend inzicht zullen de Sociale teams in de gemeenten verder worden ontwikkeld en ingericht naar lokale behoefte.

---

<sup>6</sup> In Zuid-Limburg wijkt dit ten opzichte van de landelijke werkwijze af. Landelijk worden de zorgmeldingen gemeld bij het AMHK.



Figuur 5.1 Werkwijze AMHK in 2015

Per 1 januari 2015 dient er een frontoffice AMHK te zijn. Dat betekent één telefoonnummer en één emailadres waar men terecht kan. De medewerkers van het nieuw te vormen AMHK moeten per 1 januari 2015 zijn samengebracht en gaan volgens een eenduidig voorschreven procedure/protocol werken (zie stroomschema in figuur 5.1). Verdere doorontwikkeling van de werkwijze vindt plaats in 2015.

Kader(s) en sturing zijn hierbij belangrijke kritische succesfactoren voor het slagen van een transformatie naar een nieuw AMHK.

## Hoofdstuk 6 Vrouwenopvang nieuwe stijl (2.0)

### 6.1 Vrouwenopvang

De twee centrumgemeenten en de vrouwenopvang werken op het onderwerp geweld in afhankelijkheidsrelaties al nauw met elkaar samen. Dit geldt ook voor een groot aantal ketenpartners, dit is bijvoorbeeld te zien aan de intensivering van de samenwerking en de reeds in gang gezette ontwikkelingen tussen de (vrouwen)opvanginstellingen in Zuid-Limburg waarbij steeds meer gebruik gemaakt wordt van elkaars expertise: Blijf Heerlen, Xonar Vrouwenopvang en hulpverlening en Levantogroep/Rimo.

De aanpak van geweld in afhankelijkheidsrelaties is er op gericht het geweld en onveiligheid in het gezin te doen stoppen, het gezin te helpen de regie over het eigen bestaan te hervinden, de interne relaties binnen het gezin te versterken en de kans op herhaling te reduceren.

Vrouwenopvang is in dit kader een onmisbare schakel in de strijd tegen geweld in afhankelijkheidsrelaties. Maar alleen dáár waar het in het kader van de veiligheid absoluut noodzakelijk is. In de aanpak wordt indien mogelijk allereerst de pleger van het geweld 'buitenspel' gezet door middel van een (preventief) tijdelijk huisverbod. Slachtoffers kunnen daarbij in hun eigen (sociale) omgeving blijven, waarbij ambulante hulpverlening wordt geboden, gericht op het gezinssysteem. Dit is echter niet altijd mogelijk, daarom is het hebben van een dekkend netwerk met voldoende beschikbaarheid van adequate en veilige vrouwenopvang op Zuid-Limburs niveau van belang.

De vrouwenopvang kent een tweeledige functie. De vrouwenopvang is vanuit het veiligheidsperspectief het sluitstuk. Daarnaast kan de opvang ook een maatregel zijn om verder escaleren te voorkomen.

De nieuwe WMO maakt geen onderscheid meer tussen vrouwenopvang en maatschappelijk opvang. Er is een verschil tussen 'vrouwenopvang' en 'opvang voor vrouwen'. Bij vrouwenopvang is de primaire insteek geweld in afhankelijkheidsrelaties, bij maatschappelijke opvang is dit meestal in eerste instantie multi problematiek, bijvoorbeeld opvang naar aanleiding van een huisuitzetting door financiële problemen. In de komende jaren zal gebruik gemaakt worden van elkaars expertise.

De vrouwenopvang biedt veiligheid, opvang en (ambulante) begeleiding aan gezinssystemen bij het voorkomen en stoppen van geweld in afhankelijkheidsrelaties. Zij draagt hiermee bij aan de versterking van de eigen kracht, het herstel en de maatschappelijke participatie van alle leden van het gezin.

De Vrouwenopvang neemt, in nauwe samenwerking met netwerkpartners, haar maatschappelijke verantwoordelijkheid in de aanpak van geweld in afhankelijkheidsrelaties. Het hulpverleningsplan is gericht op een systeemgerichte aanpak volgens het principe één gezin, één plan, één regisseur. Zoals al eerder gezegd komt het plan van aanpak tot stand op basis van een integrale analyse van de aard en de oorzaken van het geweld of de mishandeling. Er wordt aan de hand van de zelfredzaamheidsmatrix gekeken naar de patronen in het gezinssysteem of huishouden die hiertoe hebben bijgedragen.

In dit plan wordt rekening gehouden met alle leefgebieden waar zaken hersteld of aangepakt moeten worden.

Er wordt een casemanager aangewezen die verantwoordelijk wordt voor de uitvoering van dit plan. In samenspraak met de cliënt, de professionals en specialisten wordt de noodzakelijk geachte inzet van hulp en zorg bepaald. De casemanager ziet er vervolgens op toe dat alle partijen die bij de uitvoering van dit plan betrokken zijn, hun taak adequaat en volgens plan uitvoeren.

Het plan wordt zoveel als mogelijk op lokaal niveau uitgevoerd. Goede aansluiting van externe hulpverlening en die van de vrouwenopvang is hierbij noodzakelijk.

Vrouwen krijgen in de opvang passende hulp en ondersteuning bij het vinden van dagbesteding / werk voor de periode in de opvang en daarna. Het gaat om het stimuleren van de eigen kracht en verantwoordelijkheid van mensen, hun mogelijkheden en wensen. Hiervoor worden de methodieken "Krachtwerk" en "Herstelwerk" gehanteerd.

Kinderen krijgen een adequaat hulpverleningsaanbod (inclusief screening en opvoedingsondersteuning). Adequaaf wil zeggen: Hulp die kinderen gezien hun ervaringen en situatie nodig hebben – tijdens en na de opvangperiode – en goede doorverwijzing naar specifieke hulp. Hier wordt gebruik gemaakt van de methodiek "Veerkracht".

De instellingen voor vrouwenopvang streven naar zelfstandige wooneenheden voor vrouwen met hun eventuele kinderen om een zo normaal mogelijke omgeving te creëren en het re-integratieproces (terugkeer) in de samenleving te vergemakkelijken. Uiteindelijk is de bedoeling door te stromen naar reguliere huisvesting na een zo kort mogelijk verblijf in de opvang. Voorwaarde voor een goede doorstroming is dat er voldoende huisvestingsmogelijkheden ná de opvang zijn. Er moeten goede (regionale) afspraken zijn die worden nagekomen zodat iedere vrouw snel een woning heeft in een plaats waar zij een goede basis heeft voor een bestaan.

## **6.2 Decentralisatie opvang specifieke groepen**

In de vrouwenopvang is het uitgangspunt dat slachtoffers in de eigen sociale omgeving worden opgevangen. Alle slachtoffers van geweld in afhankelijkheidsrelaties worden beschouwd als regulier voor de opvang met uitzondering van:

- Slachtoffers van extreme gewelds dreiging (waaronder eer gerelateerd geweld)
- Partners van een lid van een criminele bende
- Slachtoffers van een psychiatrisch gestoorde bedreiger
- Slachtoffers van extreme stalking

Voor deze specifieke groepen is de opvang bovenregionaal of landelijk georganiseerd. Voorts geldt dat de opvang voor personen van buiten de regio door de 18 Zuid-Limburgse gemeenten wordt gegarandeerd als dit voor hun veiligheid wordt vereist en als er tijdelijk in de eigen regio geen plek is. Echter door de nieuwe criteria van de regiobinding wordt het moeilijker om de "code rood" vrouwen met kinderen door te sluisen naar instellingen elders in het land. Dit betekent dat er een veiligheidsprobleem in de betreffende vrouwenopvang instelling kan ontstaan.

## **Bijlage 1 Deelnemers werkgroepen**

### **Deelnemers Kernteam**

Mevrouw Drs. J.S. Beemer, Gemeente Maastricht  
Mevrouw Mr. D.R.P. van den Elsen, Gemeente Maastricht  
Mevrouw A. Hoekstra, Gemeente Heerlen  
Mevrouw Drs. W. van der Linden, Gemeente Sittard-Geleen  
Mevrouw B. Ortmans, Parkstad  
Heer M. van den Winkel, Gemeente Heerlen  
Mevrouw Drs. H.J.M. Veldkamp MQM, GGD Zuid Limburg / SHG  
Mevrouw Drs. D.C.A.M Vranken MPH, GGD Zuid Limburg / SHG

### **Deelnemers Werkgroep Preventie, interventie en nazorg**

Mevrouw Drs. J.S. Beemer, Gemeente Maastricht  
Mevrouw M. Beukema, Politie Limburg Zuid  
Mevrouw M. Bleeker, Trajekt  
Mevrouw A.M.G.J. Bours, Partners in Welzijn  
Mevrouw A. Crombach, Meandergroep  
Mevrouw W. Demas, Xonar  
Mevrouw Mr. D.R.P. van den Elsen, Gemeente Maastricht  
Mevrouw M. Goertz, Orbis  
Heer D. Heuts Gemeente Eijsden-Margraten  
Mevrouw A. Hoekstra, Veiligheidshuis Heerlen  
Mevrouw J. Kikken, Vrouwengezondheidscentrum  
Heer P. van de Laarschot, Politie Limburg Zuid  
Heer Drs. M.H.J.M. Limpens, GGD Zuid Limburg  
Mevrouw Drs. W. van der Linden, Gemeente Sittard-Geleen  
Heer W. Marcelis, Bureau Jeugdzorg Limburg / AMK  
Mevrouw N. Offermans, Blijf van mijn Lijf Parkstad  
Mevrouw D. van Ras, Veiligheidshuis Kerkrade  
Heer P. Schleijsen, Openbaar Ministerie  
Heer T. Sommers, Verslavingszorg reclassering  
Mevrouw M. Thijssen, Gemeente Meerssen  
Mevrouw I. van Tits, Mondriaan  
Mevrouw Drs. H.J.M. Veldkamp MQM, GGD Zuid Limburg  
Mevrouw A. Velthof, Raad voor de Kinderbescherming  
Mevrouw M. Vonken MSC, FFP De Horst  
Mevrouw Drs. D.C.A.M Vranken MPH, GGD Zuid Limburg  
Mevrouw I. van de Wall, Orbis  
Heer D. Wilmots, Raad voor de Kinderbescherming

### **Deelnemers Werkgroep Vorming AMHK**

Heer P. Baeten, VNG  
Mevrouw Drs. J.S. Beemer, Gemeente Maastricht  
Heer P. Beker, Bureau Jeugdzorg / AMK  
Heer R. Bergs, Bureau Jeugdzorg / AMK  
Heer J. Eijkenboom, Xonar  
Mevrouw Mr. D.R.P. van den Elsen, Gemeente Maastricht  
Mevrouw A. Hoekstra, Gemeente Heerlen  
Mevrouw J. Kool, Veiligheidshuis Westelijke Mijnstreek

Mevrouw J. Lenssen, Gemeente Nuth  
Heer Drs. M.H.J.M. Limpens, GGD Zuid Limburg  
Heer W. Marcelis, Bureau Jeugdzorg / AMK  
Mevrouw Drs. H.H. Mertens, Gemeente Sittard-Geleen  
Mevrouw B. Ortmans, Gemeenten Parkstad  
Mevrouw Drs. A.M.J.H. Veendrick, Bureau Jeugdzorg / AMK  
Mevrouw Drs. H.J.M. Veldkamp MQM, GGD Zuid Limburg / SHG  
Mevrouw A. Velthof, Raad voor de Kinderbescherming  
Mevrouw Drs. D.C.A.M. Vranken MPH, GGD Zuid Limburg / SHG  
Heer D. Wilmots, Raad voor de Kinderbescherming  
Mevrouw Drs. T. van Zeben, MUMC

### **Deelnemers werkgroep Vrouwenopvang 2.0**

Mevrouw Drs. J.S. Beemer, Gemeente Maastricht  
Mevrouw Mr. D.R.P. van den Elsen, Gemeente Maastricht  
Mevrouw Drs. K. Keersemaekers, Xonar  
Mevrouw J. Koenen, Alcander  
Mevrouw V. van Kuler, Veiligheidshuis Maastricht-Heuvelland  
Heer W. Marcelis, Bureau Jeugdzorg  
Mevrouw N. Offermans, Blijf van mijn Lijf Parkstad  
Heer C.M. Segers, Levantogroep / RIMO  
Mevrouw Drs. H.J.M. Veldkamp MQM, GGD Zuid Limburg / SHG  
Mevrouw Drs. D.C.A.M Vranken MPH, GGD Zuid Limburg / SHG  
Mevrouw M.J.E. Willems MSC, Gemeente Heerlen  
Mevrouw Bc. H. Winters, Xonar

## Bijlage 2 Cijfers\* Geweld in afhankelijkheidsrelaties 2013 AMK en SHG en Veiligheidshuizen

	Zorgmeldingen Jeugd via politie (80%) en professionals (20%) bij BJZ	Adviezen AMK	Consulten AMK	Meldingen (Onderzoeken) AMK	Aantal contacten AMK	Incidenten Huiselijk Geweld via politie, (100%) bij de Veiligheidshuizen**	Meldingen HG (incl. adviezen, consulten) SHG
Beek	22			6		54	8
Schinnen	28			4		42	3
Sittard-Geleen	237			49		678	63
Stein	45			5		107	11
<b>Westelijke Mijnstreek</b>	<b>332 (23%)</b>	<b>71 (19%)</b>	<b>128 (19%)</b>	<b>64 (21%)</b>	<b>263 (19%)</b>	<b>881 (27%)</b>	<b>85 (19%)</b>
Eijsden-Margraten	31			9		59	3
Gulpen-Wittem	14			3		32	8
Maastricht	267			55		768	98
Meerssen	15			3		45	7
Vaals	17			4		48	2
Valkenburg	25			1		65	4
<b>Maastricht-Heuvelland</b>	<b>369 (26%)</b>	<b>83 (22%)</b>	<b>238 (35%)</b>	<b>75 (24%)</b>	<b>396 (30%)</b>	<b>1017 (31%)</b>	<b>122 (28%)</b>
Brunssum	75			13		114	6
Heerlen	387			79		475	67
Kerkrade	122			43		479	17
Landgraaf	88			24		218	12
Nuth	15			1		35	7
Onderbanken	17			4		14	1
Simpelveld	8			3		42	1
Voerendaal	5			3		30	1
<b>Parkstad</b>	<b>717 (51%)</b>	<b>183 (49%)</b>	<b>273 (40%)</b>	<b>170 (55%)</b>	<b>626 (45%)</b>	<b>1407 (42%)</b>	<b>112 (25%)</b>
<b>Rest NL</b>							<b>46 (10%)</b>
<b>Rest ZL</b>		<b>38 (10%)</b>	<b>46 (6%)</b>		<b>84 (6%)</b>		<b>81 (18%)</b>
<b>Totaal</b>	<b>1.418 (100%)</b>	<b>375 (100%)</b>	<b>685 (100%)</b>	<b>309 (100%)</b>	<b>1.369 (100%)</b>	<b>3305 (100%)</b>	<b>446 (100%)</b>

\* De cijfers moeten gezien worden in relatie tot het inwonertal per gemeente.

\*\*Incidenten huiselijk geweld kunnen leiden tot zorgmeldingen Jeugd

### Bijlage 3 Model Triage tafel (Bron: Politie Limburg)

#### Probleemstelling

Er wordt door betrokken mensen bij o.a. gemeenten, in veiligheidshuizen, bij politie/OM en in de zorg hard gewerkt aan de aanpak van huiselijk geweld met goede resultaten. Er is tegelijk veel ruimte voor verbetering. Het risico op incidenten als de Heeg kan en moet verder worden teruggedrongen! OM en politie willen om die reden een kwaliteitsverbetering realiseren.

Er is een groot maatschappelijk probleem, huiselijk geweld en kindermishandeling. De grootte en ernst van de problematiek blijven in het oog springen.<sup>7</sup> Er is sprake van veel (vooral politie)meldingen, die in Limburg nu lang niet allemaal integraal worden gewogen of integraal onderzocht. Van belang is dus erkenning van de grootte en ernst van de problematiek. In de aanpak is van belang dat de erkenning dat integrale en (snel) frequente weging van meldingen essentieel is. En erkenning dat die weging eenduidig (in Limburg) plaatsvindt.

#### Wat is in de ontwikkeling naar een toekomstbestendige aanpak gebeurd?

Het AJB heeft akkoord gegeven aan een door de stuurgroep HG (OM, politie, RN (3RO), VHH) opgeleverd triagemodel/weegtafel. Dit model is tot stand gekomen met breed draagvlak vanuit (Veiligheidshuizen, gemeenten Heerlen, Maastricht en Venlo (centrumgemeenten voor de regiovisie HG), AMK's, SHG'n, Bureau Jeugdzorg Limburg, Raad voor de Kinderbescherming, Mutsaersstichting, Verslavingszorgreclassering, Reclassering Nederland, Slachtofferhulp Nederland, Politie en OM)

#### Model invoeren

Triage/weegploeg en -tafel

Na iedere melding **die duidt op** huiselijk geweld of kindermishandeling wordt door experts ingeschat ('trriage')-> 'weegploeg/weegtafel'

- wat de ernst van de situatie en de veiligheidsdreiging voor slachtoffer en/of kinderen is. Er wordt een analyse gemaakt van de situatie in het gezin, familie of huishouden en van de oorzaken van het geweld of de mishandeling.
- Op basis van die analyse wordt ingeschat hoe ernstig of hoe complex de problematiek is, welke veiligheidsmaatregelen acuut moeten worden genomen en eventueel welke specialistische behandeling, dan wel welke begeleiding moet worden geboden.

**Dit is de definitie die de G4 in de leidraad voor de Regiovisie HG als uitgangspunt hanteert.**

Weegtafel/triage in stappen:

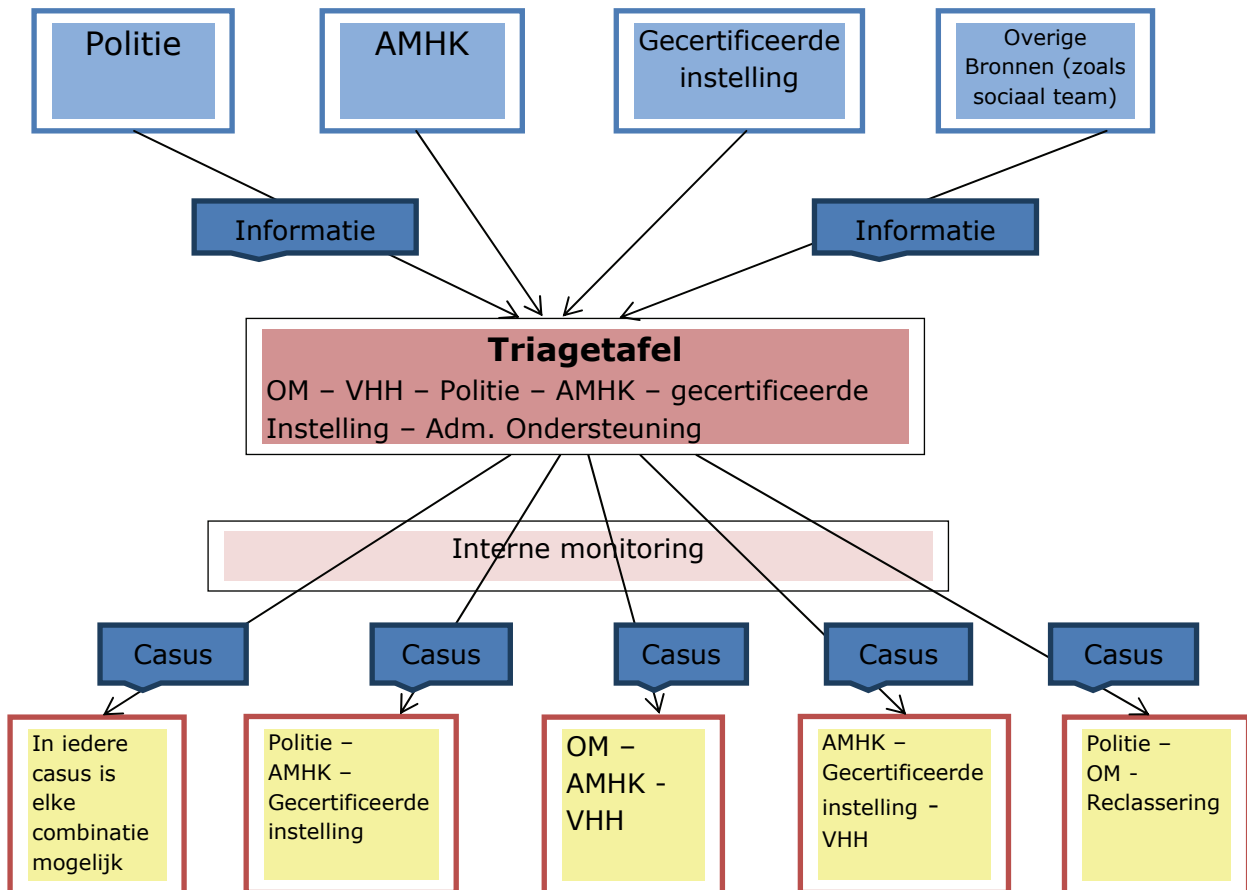
- Bedoeling is dat alle meldingen op tafel komen.
- Aan die 'weegtafel' maken politie, OM, AMHK, BJZ en Veiligheidshuis de afweging per casus.
- Daartoe worden allereerst casus op tafel gelegd.
- Bij de deelnemende partners wordt gecheckt of bij hen (of met hen samenwerkende organisaties) ook iets over het gezin/systeem bekend is (puzzel completeren).
- En er wordt een weging gemaakt op basis van de ernst van de situatie / veiligheidsdreiging welke (directe) actie dient te volgen.

---

<sup>7</sup> Wat de omvang van de problematiek betreft: uit politiegegevens blijken 6391 meldingen met HG code in Limburg te zijn geregistreerd in 2013. In het veiligheidshuis Limburg-Noord is gebleken dat er daarnaast ca. 62% politiemeldingen zijn die wel huiselijk geweld gerelateerd zijn en aanpak/aandacht verdienen. Een reële inschatting is dat momenteel minimaal ca. 80 % van het totaal aantal meldingen van de politie afkomstig is.



- Afhankelijk van de uitkomst van de weging gaat de casus naar bijv. politie-OM- (reclassering) of naar het AMHK-BJZ-Veiligheidshuis (en het achterliggend zorg- en/of lokaal netwerk), naar de politie-AMHK-BJZ of terug naar de meldende instantie ter verdere actie/behandeling.
- Er vindt een registratie plaats van al de meldingen en acties hiervoor vermeld.
- Die registratie zorgt voor overzicht op ingezet traject én voorkomt dat een melding ten onrechte als '1<sup>e</sup> melding' kan gelden.



## **Bijlage 4    Aandachtspunten uit de werkgroepen**

Voor de uitwerking van de aanpak van geweld in afhankelijkheidsrelaties in de regionale en lokale plannen is het belangrijk de volgende punten mee te nemen ten aanzien van:

### **Preventie, interventie en vroegsignalering**

10 maatregelen en hulpmiddelen waarmee de gemeente kindermishandeling kan voorkomen (uit checklist Preventie Kindermishandeling).

1. Screening tijdens de zwangerschap
2. Voorlichting geweldloos opvoeden
3. Voorlichting shaken baby syndroom
4. Opvoedproblemen signaleren
5. Opvoedondersteuning bieden
6. Voorlichting op school
7. Training voor professionals
8. Psycho-educatie na huiselijk geweld
9. Hulp voor kinderen in de vrouwenopvang
10. Publieksvoorlichting

### **AMHK**

- Monitoring van het hulpverleningsproces na melding van geweld in afhankelijkheidsrelaties bij het AMHK. Hierbij is onderscheid te maken tussen een melding die resulteert in onderzoek en een melding waarbij geen onderzoek noodzakelijk is.

### **Veiligheidshuizen**

- Triagemodel kleurenschema (code wit-geel-groen-oranje-rood) volgens pilot Limburg-Noord Beslisboom:
  - Eenheid van taal / definities
  - Bij elke code een behandelplan
  - Stelsel van bewaken en beveiligen

### **Algemeen**

- Sociale kaart : Welke expertise is aanwezig bij welke organisatie
- Diverse overleggen in beeld brengen en koppelen, waaronder verbinding tussen Sociale teams en de zorg en advies teams (ZAT-teams).

### **Vrouwenopvang**

- Vrouwenopvang is méér dan alleen vrouwenopvang. Er komen kinderen met hun moeder mee in de opvang, ze zijn een prominent gegeven in de vrouwenopvang. In de financiering moet hier rekening mee gehouden worden.
- De positie van jeugdige slachtoffers (16+). Zij vallen als het om hulpverlening gaat tussen 'wal en schip'. Qua financiering horen zij binnen de jeugdzorg, qua hulpverlening passen ze soms beter in de vrouwenopvang.
- Het onderbrengen van de tienermoederopvang en opvang voor jongeren op één locatie in de maatschappelijke opvang is geen optie
- Eén voordeur voor opvanginstellingen op regionaal niveau; Parkstad en Maastricht-Heuvelland.  
Eén meetinstrument (zelfredzaamheidsmatrix) door alle opvanginstellingen te gebruiken. De financieringsstromen bepalen de opvangmogelijkheden (=risico).

- Financiële problematiek van de vrouwen is een toenemend probleem in de opvang. Daardoor kan de uitstroom van vrouwen uit de vrouwenopvang stagneren (naast een gebrek aan voldoende woningen). Zo wordt een eventuele woonblokkade door de woningcorporaties pas opgeheven als de financiële problemen zijn opgelost. Vrouwen verblijven daardoor langer dan de gestelde termijn (3-6 maanden) in de crisisopvang. Dat is veelal duurder voor gemeenten dan het vanuit de gemeenten ondersteunen bij het oplossen van financiële problemen. Er zijn voorliggende voorzieningen waarop een beroep kan worden gedaan, bijvoorbeeld Bijstand bijzondere kosten. Dit is vaak tijdrovend en het belemmert daardoor een snelle hulpverlening. Geadviseerd wordt een financiële voorziening te creëren waar organisaties, mits goed onderbouwd, een beroep op kunnen doen als de hulpverlening of nazorg stagneert.
- Safehouses zijn specifieke code rood voorzieningen, deze zitten in het algemeen vol. Code Rood blijkt bij inzoomen vaak toch oranje te zijn. Blijf Heerlen wordt op termijn een oranje huis voorziening. Xonar VOH, de Putepeel, is al grotendeels op weg naar zo'n constructie.
- Aansluiting van de hulpverlening na de opvang door het sociale team.

Bij het nieuwe model is het uitgangspunt een meer objectief verdeelmodel in de toekomst te hanteren. Gebaseerd op de werkelijke problematiek waar gemeenten mee te maken hebben in plaats van de historie (bestaande situatie). Het nieuwe verdeelmodel heeft vanaf 1-1-2016 financiële consequenties voor de centrumgemeenten (Maastricht - 22%, Heerlen + 6% in 2018) en de regio Zuid-Limburg in negatieve zin.

## Bijlage 5    Brondocumenten

2011

Functies van de Steunpunten Huiselijk Geweld, Ministerie van Volksgezondheid, Welzijn en VWS

2013

Scenario's voor het AMHK in relatie tot het lokale sociale domein, VNG ondersteuningsprogramma AMHK

2013

Basismodel meldcode, Stappenplan voor het handelen bij signalen van huiselijk geweld en kindermishandeling, Ministerie van Volksgezondheid, Welzijn en VWS

2013

Startnotitie voor de Regiovisie Veilig Thuis Zuid-Limburg, Een samenhangende aanpak van geweld in afhankelijkheidsrelaties in Zuid-Limburg, Gemeente Heerlen, Gemeente Maastricht, Gemeente Sittard-Geleen, GGD zuid Limburg (SHG)

2013

Regio-indeling bij de vorming van een AMHK, november 2013, landelijk ondersteuningsprogramma AMHK van de VNG.

2013

Regiovisie geweld in huiselijke kring Hollands Midden 2014-2018

2014

Model Handelingsprotocol voor het Advies en Meldpunt Huiselijk Geweld en kindermishandeling, concept versie 30-07-2014, landelijk ondersteuningsprogramma van de VNG.

2014

Veilig Thuis – Rotterdamse aanpak 2014

2014

Kijk dan zie je het, [www.huiselijkgeweld.nl](http://www.huiselijkgeweld.nl)

2014

Landelijke cijfers AMK: [www.amk-nederland.nl](http://www.amk-nederland.nl)

## **Bijlage 6    Definities**

### **Advies**

Een op de behoefte van de adviesvrager afgestemde set van aanwijzingen, raadgevingen en tips met als doel de adviesvrager in staat te stellen zelf verder te kunnen handelen in situaties van huiselijk geweld of kindermishandeling of bij een vermoeden daarvan.

### **AWARE**

AWARE is een Canadees systeem dat gebruik maakt van het satelliet- en mobiele telefonienetwerk en staat voor "Abused Women's Active Response Emergency". Het bestaat uit een apparaatje dat het slachtoffer bij zich draagt om bij bedreiging te kunnen inschakelen, waarna dit bij de politie als een Prio-1 melding binnenkomt.

### **Geweld in afhankelijkheidsrelaties**

Onder geweld in afhankelijkheidsrelaties vallen allereerst alle vormen van geweld in huiselijke kring.

Maar er zijn meer afhankelijkheidsrelaties dan alleen die in de huiselijke kring.

Bij geweld in afhankelijkheidsrelaties gaat het ook om geweld in organisaties: geweld uitgeoefend door professionals of vrijwilligers jegens hun 'cliënten' en door 'cliënten' jegens elkaar. We hebben het woord cliënten hier bewust tussen aanhalingstekens gezet.

Afhankelijkheidsrelaties komen voor in intramurale woonvormen (de residentiële jeugdzorg, de verzorgings- en verpleeghuizen, psychiatrische inrichtingen, woonvormen voor mensen met een verstandelijke beperkingen), maar ook – en dan vooral tussen volwassenen en kinderen – in peuterspeelzalen en in de kinderopvang, in het onderwijs en in sportverenigingen en in alle andere verbanden waar kinderen onder begeleiding van volwassenen hun tijd doorbrengen.

### **Huiselijk Geweld**

Lichamelijk, geestelijk of seksueel geweld of bedreiging daarmee door iemand uit de huiselijke kring; (WMO, Art. 1, lid 1-k)

### **Ketenpartners**

Personen of organisaties die een bijdrage leveren aan de aanpak van geweld in afhankelijkheidssituaties .

### **Kindermishandeling**

Elke vorm van voor een minderjarige bedreigende of gewelddadige interactie van fysieke, psychische of seksuele aard, die de ouders of andere personen ten opzichte van wie de minderjarige in een relatie van afhankelijkheid of van onvrijheid staat, actief of passief opdringen, waardoor ernstige schade wordt berokkend of dreigt te worden berokkend aan de minderjarige in de vorm van fysiek of psychisch letsel. Het gaat hierbij om: seksuele mishandeling, fysieke mishandeling, emotionele/psychische mishandeling, fysieke verwaarlozing, emotionele/psychische verwaarlozing en getuige zijn van partnergeweld; (Wet op de jeugdzorg, Art. 1)

### **Maatschappelijke ondersteuning**

Het bieden van maatschappelijke opvang, waaronder vrouwenopvang en het voeren van beleid ter bestrijding van geweld dat door iemand uit de huiselijke kring van het slachtoffer is gepleegd (WMO, Art 1, lid 1-g-7)

## Melding

Een melding doen bij het AMHK betekent dat bij het AMHK (een vermoeden van) huiselijk geweld of kindermishandeling in een bepaald gezin of huishouden kenbaar gemaakt wordt met als doel, dat het AMHK hierna een passende actie onderneemt ten einde de veiligheid in dat gezin of huishouden te herstellen en maatregelen neemt om herhaling te voorkomen (Concept Model handelingsprotocol AMHK).

## Ondersteuning

Het AMHK biedt ondersteuning aan direct betrokkene bij huiselijk geweld en kindermishandeling en aan professionals. In geval het direct betrokkene betreft heeft ondersteuning tot doel hulpverlening op gang te brengen om de veiligheid te waarborgen door middel van het (laten) opstellen van een veiligheidsplan. Deze ondersteuning kan bestaan uit: het organiseren van contact met hulpverleners,

- het organiseren van een overleg tussen bestaande hulpverleners en de direct betrokkenen om te bespreken wie met de directbetrokkenen gaat werken aan een veiligheidsplan of
- wanneer verschillende hulpverleners al actief zijn in het gezin of huishouden kan, in overleg met de direct betrokkene, contact worden gelegd met degene bij wie de casusregie belegd is om de signalen te bespreken en af te spreken op welke wijze er gewerkt gaat worden aan een veiligheidsplan
- het opstellen, in overleg met direct betrokkenen, van een veiligheidsplan en het – tijdelijk – (over)nemen van de casusregie.

De ondersteuning aan professionals kan bestaan uit:

- het ondersteunen in de voorbereiding van gesprekken met betrokkenen bij huiselijk geweld en kindermishandeling
- het ondersteunen tijdens gesprekken met betrokkenen bij huiselijk geweld en kindermishandeling
- het ondersteunen in het opstellen en/of bespreken van een veiligheidsplan
- het bijwonen van een lokaal teamoverleg ter bespreking van de te nemen stappen in een huiselijk geweld of kindermishandelingssituatie. (Concept Model handelingsprotocol AMHK)

## Onderzoek

Het verzamelen en analyseren van nadere feiten en informatie over het gemelde (vermoeden van) huiselijk geweld en kindermishandeling. de context van een gezin of een huishouden in situaties waarin ernstige vermoedens bestaan van huiselijk geweld of kindermishandeling en het gezin of het huishouden niet mee wenst te werken, of in staat is mee te werken, aan een hulpverleningstraject of huiselijk geweld of kindermishandeling ontkent (Concept Model handelingsprotocol AMHK).

## Politie mutaties

Alle meldingen en aangiften van huiselijk geweld bij de politie worden door middel van een mutatie doorgezonden naar het Veiligheidshuis. Na ontvangst worden deze verrijkt en gescreend op criteria van bekendheid, hevigheid en aanwezigheid kinderen. Aan de hand van deze screening wordt bepaald welke hulpverlening op welke wijze wordt ingezet.

### **Afspraken voor 1/1/2015**

De huidige politiemeldingen komen als mutatie binnen bij het veiligheidshuis. Hier worden ze beoordeeld door politie/OM/AMHK en Veiligheidshuis. 2015 wordt gezien als overgangsjaar, er zal een doorontwikkeling komen.

### **Sociaal team**

Een Sociaal team is een interdisciplinair, ambulant en proactief opererend team van beroepskrachten vanuit onder meer gemeente, politie, opbouwwerk, woningcorporaties, maatschappelijke dienstverlening en zorg, dat op wijk- en huishoudensniveau (multi)problematiek signaleert en zorgt dat kwetsbare bewoners op een passende manier geholpen worden.

### **Vrouwenopvang**

Het tijdelijk bieden van onderdak en begeleiding aan vrouwen die, al dan niet gedwongen, de thuissituatie hebben verlaten in verband met problemen van relationele aard of geweld (WMO, Art. 1, lid 1-d).

## **Bijlage 7    Lijst Afkortingen**

AJB	Arrondissementaal Justitieel Beraad
AMHK	Advies en meldpunt huiselijk geweld en kindermishandeling
AMK	Advies en meldpunt kindermishandeling
AWARE	Abused Woman's Active Response Emergency
BJZ	Bureau Jeugdzorg
B&W	Burgemeester & Wethouders
GGZ	Geestelijke gezondheidszorg
GIA	Geweld in afhankelijkheidsrelaties
OM	Openbaar Ministerie
PGA	Persoonsgerichte aanpak
RN	Reclassering Nederland
RO	Reclasseringsorganisaties
RvdK	Raad voor de Kinderbescherming
SHG	Steunpunt huiselijk geweld
ST	Sociale team
VHH	Veiligheidshuis
Wmo	Wet maatschappelijke ondersteuning
Wth	Wet tijdelijk huisverbod
ZAT-team	Zorg en advies team



